



# **LETNO POROČILO OSNOVNE ŠOLE BELOKRANJSKEGA ODREDA SEMIČ ZA LETO 2016**

Poročilo je potrdil svet zavoda na seji dne, **16. 2. 2017.**

RAVNATELJICA: mag. Andreja Miketič

LETNO POROČILO PRIPRAVILA: mag. Andreja Miketič

RAČUNOVODSKO POROČILO PRIPRAVILA: Martina Štravs

SEMIČ, februar 2017

## Vsebina

1. POSLOVNO POROČILO ZA POSLOVNO LETO 2016 .....	3
1.1 SPLOŠNI DEL POSLOVNEGA POROČILA .....	3
1.1.1 ZAKONSKE PODLAGE ZA PRIPRAVO POROČILA .....	3
1.1.2 OSEBNA IZKAZNICA IN KRATKA PREDSTAVITEV ZAVODA .....	4
1.1.3 ORGANIZIRANOST IN PREDSTAVITEV ODGOVORNIH OSEB .....	5
1.2 POSEBNI DEL POSLOVNEGA POROČILA .....	6
1.2.1 IZVAJANJE PROGRAMA OSNOVNE ŠOLE IN VRTCA .....	6
1.2.2 IZVAJANJE RAZŠIRJENEGA PROGRAMA .....	10
1.2.3 VZGOJNO-IZOBRAŽEVALNI POGRAM TER STROKOVNO DELO VZGOJITELJIC IN POMOČNIC V VRTCU .....	23
1.2.4 POROČILO O DOSEŽENIH CILJIH IN REZULTATIH POSLOVANJA .....	26
2. RAČUNOVODSKO POROČILO ZA POSLOVNO LETO 2016 .....	43
2.1 POJASNILA K POSTAVKAM BILANCE STANJA .....	43
2.1.1 SREDSTVA .....	45
2.1.2 OBVEZNOSTI DO VIROV SREDSTEV .....	50
2.2 POJASNILA K IZKAZU PRIHODKOV IN ODHODKOV DOLOČENIH UPORABNIKOV .....	53
2.2.1 ANALIZA PRIHODKOV .....	57
2.2.2 ANALIZA ODHODKOV .....	60
2.2.3 POSLOVNI IZID – PRESEŽEK PRIHODKOV NAD ODHODKI ZA LETO 2016 .....	63
2.2.4 POROČILO O PORABI SREDSTEV POSLOVNEGA IZIDA V LETU 2016 .....	64
2.3 POJASNILA K POSTAVKAM IZKAZA PRIHODKOV IN ODHODKOV DOLOČENIH UPORABNIKOV PO NAČELU DENARNEGA TOKA .....	65
2.4 POJASNILA K IZKAZU RAČUNA FINANCIRANJA DOLOČENIH UPORABNIKOV .....	67
2.5 IZKAZ PRIHODKOV IN ODHODKOV PO NAČELU DENARNEGA TOKA – dodatno poročanje na podlagi navodil MIZŠ (spremljava realizacije finančnih načrtov po virih financiranja) .....	69

## 1. POSLOVNO POROČILO ZA POSLOVNO LETO 2016

### 1.1 SPLOŠNI DEL POSLOVNEGA POROČILA

NAZIV: Osnovna šola BELOKRANJSKEGA ODREDA SEMIČ  
SKRAJŠANO IME: OŠ SEMIČ  
SEDEŽ: Šolska ulica 1, 8333 SEMIČ  
MATIČNA ŠTEVILKA: 5085349000  
ŠTEVILKA PRORAČUNSKEGA UPORABNIKA: 01309-6030678545  
DAVČNA ŠTEVILKA: 78628326  
TELEFON: +386 7 3565400, +386 7 3565 420, fax: +386 7 3565 421  
E-POŠTA: [projekt1.osnmbo@guest.arnes.si](mailto:projekt1.osnmbo@guest.arnes.si)  
SPLETNA STRAN: <http://www.osbos.eu/>

PODRUŽNICA: ŠTREKLJEVEC  
SEDEŽ: Štrekljevec  
TELEFON: +386 7 3565 423

VRTEC: ENOTA VRTEC SONČEK  
SEDEŽ: Šolska ulica 2, 8333 Semič  
TELEFON: +386 7 3065 450, +386 7 3065 425

#### 1.1.1 ZAKONSKE PODLAGE ZA PRIPRAVO POROČILA

Področje priprave in izdelave letnega poročila urejajo naslednji zakoni, podzakonski akti in interni akti:

- Zakon o javnih financah (Ur. list RS 11/11 s spremembami in dopolnitvami)
- Zakon o računovodstvu (Ur. list RS 23/99 s spremembami in dopolnitvami)
- Pravilnik o sestavljanju letnih poročil za proračun, proračunske uporabnike in druge osebe javnega prava (Ur. list RS 115/02 s spremembami in dopolnitvami)
- Pravilnik o razčlenjevanju in merjenju prihodkov in odhodkov pravnih oseb javnega prava (Ur. list RS 134/03 s spremembami in dopolnitvami)
- Pravilnik o enotnem kontnem načrtu za proračun, proračunske uporabnike in druge osebe javnega prava (Ur. list RS 112/09 s spremembami in dopolnitvami)
- Pravilnik o načinu in stopnjah odpisa neopredmetenih sredstev in opredmetenih osnovnih sredstev (Ur. list RS 45/05 s spremembami in dopolnitvami)

- Navodilo o pripravi zaključnega računa državnega in občinskega proračuna ter metodologije za pripravo poročila o doseženih ciljih in rezultatih neposrednih in posrednih uporabnikov proračuna (Ur. list RS 12/01 s spremembami in dopolnitvami)
- Navodilo o predložitvi letnih poročil pravnih oseb javnega prava (Ur. list RS 109/10)
- Pravilnik o računovodstvu (zadnje spremembe 2011)
- Navodilo o popisu sredstev in obveznosti do virov sredstev (2014)

### 1.1.2 OSEBNA IZKAZNICA IN KRATKA PREDSTAVITEV ZAVODA

Osnovna šola Belokranjskega odreda Semič je edina šola v občini Semič in ima obsežen šolski okoliš. Koncem leta 2016 prihajajo učenci v matično šolo iz 34 vasi v občini.

Primerjava števila oddelkov in učencev je razvidna iz spodnje preglednice:

<b>Šola</b>	<b>2016</b>	<b>2015</b>
število oddelkov na matični šoli	18	18
število oddelkov na podružnici	2	2
<b>število učencev</b>	<b>310</b>	<b>304</b>
<b>Vrtec</b>		
število oddelkov v vrtcu	10	10
<b>število otrok v vrtcu</b>	<b>147</b>	<b>161</b>

*Tabela 1 – Pregled števila učencev, otrok v vrtcu in oddelkov na dan 31. 12. 2016*

Kot je razvidno iz podatkov v tabeli 1, na dan, 31. 12. 2016, v šoli ostaja enako število oddelkov kot preteklo leto, vpisanih je 6 učencev več, ravno tako ostaja enako število oddelkov v vrtcu, vpisanih je 14 otrok manj kot v preteklem letu.

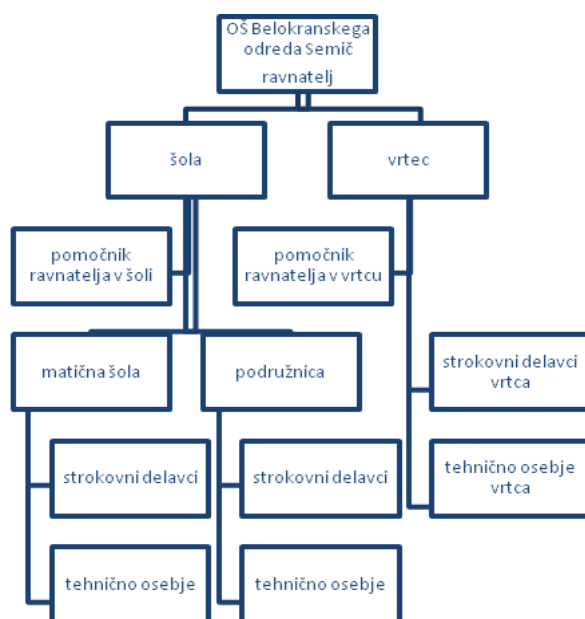
Vrtec ima dobre pogoje za delo. Za izvajanje vzgojnega programa in vseh gibalnih dejavnosti uporabljamo poleg igralnic tudi telovadnico in nadkriti terasi ter travnato igrišče za vrtcem, ki vključno s telovadnimi pripomočki in igrali omogočata varno uporabo in optimalni razvoj gibalnih sposobnosti otrok.

Pouk v prvem triletju in deloma v drugem (4. in 5. razred) smo izvajali v starem delu šole v matičnih učilnicah, vse ostalo v novem delu v namenskih učilnicah. Na šoli imamo knjižnico, računalniško učilnico, telovadnico in namenske učilnice za naravoslovne predmete, matematiko, likovno in

glasbeno umetnost, jezike, gospodinjstvo, tehniko in tehnologijo, zemljepis in zgodovino. V šoli premoremo samo 1 kabinet za razredno stopnjo, ki je predvsem shramba za didaktične pripomočke. Za potrebe na predmetni stopnji uporabljamo 7 kabinetov pri namenskih učilnicah. Za izvajanje individualne pomoči za otroke s posebnimi potrebami uporabljamo kabine v kleti I in kleti II ter kabine pri namenskih učilnicah v 1. nadstropju novejšega dela šole. Strokovni delavci se pripravljajo na pouk in drugo strokovno delo v zbornici ali v kabinetih.

Vrtec in šolo ogrevamo na lesno biomaso z daljinskim ogrevanjem iz centralne kotlovnice.

### 1. 1.3 ORGANIZIRANOST IN PREDSTAVITEV ODGOVORNIH OSEB



#### Pooblaščen osebe

Ravnateljica:	do 30. 12. 2016	Silva Jančan
	od 31. 12. 2016	mag. Andreja Miketič
Pomočnica ravnateljice v šoli:		mag. Vlasta Henigsmann
Vodja podružnice:		Simona Ritonija
Pomočnica ravnateljice v vrtcu:		Vanesa Požek
Vodja šolske prehrane:		Rozalija Jerman
Predsednik Sveta zavoda:		Matej Matkovič

**Vizija šole:** Vzgoja in izobraževanje naj bosta temelj, drugačnost naj bo vodilo, rešen problem zadovoljstvo.

**Vizija vrtca:** Dobro počutje otrok, staršev in zaposlenih nas pelje v sončno prihodnost.

**Poslanstvo:**

- Razvijamo splošna in uporabna znanja v vrtcu in šoli,
- omogočamo osebnostni razvoj otrok v skladu z njihovimi sposobnostmi in zakonitostmi razvoja,
- vzgajamo za strpnost, spoštovanje drugačnosti, za sodelovanje z drugimi, za spoštovanje otrokovih pravic in temeljnih svoboščin,
- vzgajamo za obče kulturne in civilizacijske vrednote, ki izvirajo iz evropske tradicije,
- razvijamo predbralne sposobnosti, pismenost in sporazumevalne zmožnosti v slovenskem jeziku,
- spodbujamo skladen spoznavni, čustveni, duhovni in socialni razvoj posameznega otroka,
- razvijamo zavest o državni pripadnosti in narodni identiteti,
- razvijamo in ohranjamo lastno kulturno tradicijo in seznanjamo z drugimi kulturami,
- spodbujamo učenje tujih jezikov,
- usposabljam učence po mednarodno primerljivih standardih znanja za vključevanje v nadaljnje šolanje,
- razvijamo nadarjenost v skladu s potencialnimi možnostmi posameznika,
- oblikujemo odgovoren odnos do narave in spodbujamo zdrav način življenja.

## **1. 2 POSEBNI DEL POSLOVNEGA POROČILA**

### **1.2. 1 IZVAJANJE PROGRAMA OSNOVNE ŠOLE IN VRTCA**

#### **Prednostne naloge**

Prednostne naloge v šoli so bile naslednje:

- razvijanje bralne pismenosti,
- navajanje na iskanje informacij v različnih virih in učenje učencev o njih kritično presojati,
- spodbujanje spoštljivega odnosa do sočloveka,
- osveščanje o zdravem načinu življenja.

V vrtcu smo izvajali naslednje prednostne naloge:

- razvijanje otrokovega govornega in gibalnega razvoja,
- vzgoja za medsebojno strpnost, spoštovanje drugačnosti, spoštovanje otrokovih pravic ter razvijanje sposobnosti za življenje v demokratični družbi,
- osvajanje uporabnega znanja,
- razvijanje otrokovih sposobnosti v maksimalni možni meri.

## Učni uspeh

Obvezni program šole smo izvajali v skladu s predmetnikom in učnimi načrti za posamezne predmete. Tudi realizacija pouka pri posameznih predmetih je bila najmanj 95 % oz. več.

Učni uspeh po razredih za matično in podružnično šolo se nahaja v tabeli 2:

Učni uspeh	Matična šola		Podružnica		Skupaj	
	Št.	%	Št.	%	Št.	%
Vsi učenci	279	100	22	100	301	100
Uspešno opravili	270	96,8	22	100	292	97
Ne napredujejo	9	3,2	/	/	9	3

*Tabela 2 – Učni uspeh ob koncu šolskega leta 2015/16*

V šolskem letu 2015/16 je bil skupni učni uspeh 97 %, 3 % učencev niso napredovali.

## Fleksibilni predmetnik

Pouk smo izvajali po predpisanem predmetniku in deloma po fleksibilnem predmetniku. V 1. in 2. razredu smo izvajali v blok urah likovno umetnost in slovenščino (2 blok uri tedensko).

V 4. in 5. razredu smo izvajali v blok urah likovno umetnost, slovenščino, naravoslovje in tehniko ter družbo.

V 6. razredu smo izvajali blok ure pri likovni umetnosti izmenično na 14 dni z gospodinjstvom, tehniki in tehnologiji, geografiji (v prvi polovici leta), naravoslovju (v drugi polovici leta), zgodovini (v prvi polovici leta).

V 7. razredu smo izvajali blok ure pri likovni umetnosti, naravoslovju, tehniki in tehnologiji, geografiji in zgodovini ter pri izbirnih predmetih likovno snovanje I, sodobna priprava hrane in obdelava gradiv les v prvi oziroma drugi polovici leta.

V 8. razredu smo izvajali slovenščino 1 blok uro tedensko. V blok urah smo izvajali še likovno umetnost izmenično na 14 dni s tehniko in tehnologijo, izbirne predmete likovno snovanje II, obdelava gradiv – kovine, sodobna priprava hrane in poskusi v kemiji.

V 9. razredu smo izvajali slovenščino 1 blok uro tedensko. Blok ure smo izvajali pri likovni umetnosti, zgodovini na 14 dni. Pri fiziki in kemiji je bil urnik narejen tako, da sta učiteljici lahko izvajali blok ure po presoji glede na potrebe učnega procesa. Tudi pri izbirnih predmetih likovno snovanje III, obdelava gradiv, poskusi v kemiji in šport za sprostitev je pouk potekal v blok urah.

Ocenjujemo, da možnost fleksibilnega razporejanja ur pouka omogoča izvedbo aktivnejših oblik dela z učenci, večje možnosti so tudi za eksperimentalno in terensko delo.

V šolskem letu 2015/16 smo, glede na število učencev v 3. triletju, izvajali 15 izbirnih predmetov v obsegu 18 ur tedensko in 4 neobvezne izbirne predmete v obsegu 4 ure tedensko, v šolskem letu 2016/17 izvajamo 16 izbirnih predmetov v obsegu 20 ur tedensko ter 4 neobvezne predmete v obsegu 6 ur tedensko. Učenci praviloma radi obiskujejo predmet, ki si ga sami izberejo.

### **Medpredmetne povezave**

Posebno pozornost smo namenili medpredmetnim povezavam, saj so le-te obvezni del vseh učnih posodobljenih načrtov. Na razredni stopnji je medpredmetno načrtovanje enostavnejše, saj vsak razredni učitelj poučuje pretežni del pouka v enem razredu, zato pozna učne načrte vseh predmetov in lažje najde medpredmetne povezave med učno snovjo.

Izpostavljamo medpredmetne povezave od 6. do 9. razreda, saj je v teh razredih zaradi poučevanja predmetnih učiteljev medpredmetno povezovanje za organizacijo načrtovanja in izvajanja bolj zahtevno od razredne stopnje. Načrtovanje le-teh se je pripravljalo na timskih srečanjih, v okviru strokovnega aktiva 3. triletja in se je izvajalo bodisi pri učnih urah bodisi v času dni dejavnosti.

### **Razpored ur pouka**

Zaradi potrebe po sprostitvi časa po končanem obveznem programu, ki se praviloma konča s 6. uro pouka, smo s 1. 9. 2014 pričeli izvajati pouk v preduri ob 7.30. Tako smo pridobili več prostega časa za interesne dejavnosti in zato imajo učenci do razvozov avtobusov več možnosti za vključitev v ID.

Pouk obveznega programa tako od šolskega leta 2014/15 izvajamo od 7.30 do 14.05, kar nam omogoča, da v preduri (od 7.30 do 8.00) izvedemo dopolnilni in dodatni pouk, razrednikove ure. Tudi predmete, ki jih po predmetniku izvajamo v obsegu 1,5 ure, lahko tako izvedemo v blok urah (od 7.30 do 8.45).

### **Dnevi dejavnosti**

Organizacijo in vsebine dni dejavnosti smo usklajevali na strokovnih aktivih po triletjih. Vodje aktivov so predloge učiteljev zbrale in uredile po mesecih. Prizadevali smo si, da bi bili dnevi dejavnosti enakomerno porazdeljeni med šolskim letom in po dnevih v tednu.

Vsi dnevi dejavnosti so bili izvedeni skladno z Letnim delovnim načrtom šole.

### **Nacionalno preverjanje znanja (NPZ)**

Ob koncu 2. in 3. obdobja se je znanje učencev preverjalo z nacionalnim preverjanjem (v nadaljevanju NPZ), s katerim se preverjajo standardi znanja, določeni z učnim načrtom. Preverjanje znanja je bilo v tem šolskem letu za učence 6. in 9. razreda obvezno, izvedeno je bilo le v majskem roku.



Rezultati NPZ med šolskimi leti na nivoju šole v posameznem razredu niso primerljivi, saj so za vsako šolsko leto sestavljeni drugačni testi znanja, poleg tega se generacije učencev med sabo razlikujejo po znanju in sposobnostih. Tudi primerljivost povprečij na nivoju razreda s povprečji na državnem nivoju je vprašljiva, saj je vzorec učencev na posamezni šoli premajhen in zato ni reprezentativen, da bi lahko primerjali rezultate šolskih testov s testi na republiškem nivoju. Kljub temu pripravljamo na šoli podrobne analize v primerjavi z republiškim povprečjem, saj želimo znanje pri vseh predmetih izboljšati in ga dvigniti vsaj na nivo državnega povprečja. Podrobnejša vsebinska analiza NPZ-ja je bila predstavljena v Poročilu o realizaciji LDN (letnega delovnega načrta) za šolsko leto 2015/16.

#### Primerjava NPZ devetošolcev v šol. l. 2015/2016 (v %)

	SLJ	MAT	ZGO
Povprečje OŠ Semič	58,89	54,22	54,44
Povprečje Slovenije	53,54	51,51	51,00

*Tabela 3 – Primerjava NPZ devetošolcev OŠ Semič z rezultati slovenskega povprečja v šolskem letu*

V rezultatih NPZ je bila šola v šol. l. 2015/16 pri vseh predmetih nad slovenskim povprečjem,

Šol. l.	Št. učencev	SLJ-RSLJ	MAT-RMAT	3. predmet-RSLO
2013/2014	37	47,82–55,07	46,32–53,39	BIO 42,5–47,00
2014/2015	27 (96 %)	47,84–58,62	41,93–50,85	TIT 51,48–55,98
2015/2016	36 (100 %)	58,89–53,54	54,22–51,51	54,44–51,00

*Tabela 4 – Triletna primerjava dosežkov devetošolcev OŠ Semič na NPZ (v %)*

#### Primerjava NPZ šestošolcev v šol. l. 2015/2016 (v %)

	SLJ	MAT	TJA
Povprečje OŠ Semič	56,59	52,67	41,08
Povprečje Slovenije	54,46	53,79	49,55

*Tabela 5 – Primerjava NPZ šestošolcev OŠ Semič z rezultati slovenskega povprečja v šol. l. 2015/16*

Iz tabele 5 je razvidno, da so rezultati šestošolcev pri slovenščini nad državnim povprečjem, pri matematiki in angleščini pa rahlo pod povprečjem.

Šol. l.	Št. učencev	SLJ - RSLJ	MAT - RMAT	TJA - RTJA
2013/2014	32 (94 %)	49,61–62,10	51,34–62,47	24,60–48,3
2014/2015	31 (94 %)	43,74–49,47	46,44–50,85	38,10–50,94
2015/2016	36 (100 %)	56,59–54,46	52,67–53,79	54,44–51,00

*Tabela 6 – Triletna primerjava dosežkov šestošolcev v OŠ Semič na NPZ (v %)*

Organizacija NPZ je potekala po podrobnem načrtu, ki ga je izdelala ravnateljica na podlagi navodil Državnega izpitnega centra. Na izvedbo ni bilo podanih nobenih pripomb.

### **1.2.2 IZVAJANJE RAZŠIRJENEGA PROGRAMA**

#### **Dodatna pomoč otrokom s posebnimi potrebami**

Izvajali smo 3 vrste pomoči:

- a) dodatno strokovno pomoč in učno pomoč za otroke s posebnimi potrebami,
- b) individualno in skupinsko pomoč iz naslova 0,5 ure na oddelek za učence z učnimi težavami,
- c) dodatno strokovno pomoč za romske učence.

##### **a.a) Dodatna strokovna pomoč**

Na šoli je bilo 12 učencev s posebnimi potrebami, kar je 3,9 % vseh učencev šole.

Odločbe šole zavezujejo za izvajanje dveh vrst pomoči:

##### **a.a.a) Dodatna strokovna pomoč (DSP)**

Dodatna strokovna pomoč je namenjena premagovanju primanjkljajev, ovir oziroma motenj (ure so sistematizirane). Individualno pomoč za premagovanje motenj v skupnem obsegu 32 ur so izvajale v obsegu 28 ur strokovne delavke iz OŠ Milke Šobar Nataše (24 ur defektologinja, 3 ure logopedinja, 1 uro socialna pedagoginja) in 4 ure surdopedagoginja/logopedinja iz Zavoda za gluhe in naglušne Ljubljana. Vsi učenci, ki jim je bila nudena dodatna strokovna pomoč, so napredovali v višji razred.

##### **a.a.b) Učna pomoč (UP - financirana po realizaciji ur)**

Učno pomoč, odobreno z odločbami, so imeli 4 učenci v skupnem obsegu 8 ur tedensko. Vsi učenci, ki so prejeli učno pomoč, so napredovali v višji razred.

##### **b.b) Individualna in skupinska pomoč (ISP iz 0, 5 ure/oddelek)**

Iz naslova 0,5 ure/oddelek smo izvajali učno pomoč in pomoč nadarjenim učencem. Skupaj je bilo možno izvajati med letom tedensko 10 ur pomoči (vključno s podružnico): 8 ur smo namenili učencem z učnimi težavami in 2 uri za nadarjene učence. Učno pomoč za učence z učnimi težavami smo nudili 17 učencem. Učna pomoč za učence z učnimi težavami je bila izvajana po potrebi učencev, zato so se lahko učenci med letom menjavali. Vsi učenci, katerim je bila nudena individualna in skupinska pomoč, so napredovali v višji razred.

**c.c) Učna pomoč (DSP) za učence Rome**

Glede na število učencev Romov smo imeli za izvajanje učne pomoči ali svetovalnega dela zaposlenega 1 strokovnega delavca. V učno pomoč je bilo vključenih 17 učencev, 4 učenci učne pomoči niso potrebovali, 2 pa šole nista obiskovala. Od učencev, ki so obiskovali učno pomoč, jih je 12 napredovalo, 7 učencev ni napredovalo v višji razred.

**Nadarjeni učenci**

Iz fonda ISP/0,5 ure na oddelek smo za nadarjene učence namenili 2 uri tedensko. Delo je potekalo v obliki delavnic (iz področja fizike, matematike, logike). Od 26 identificiranih nadarjenih učencev je bilo vključenih v delavnice 19 učencev, ostali so bili vključeni v druge oblike dela z nadarjenimi (dodatne ure za pripravo učencev na tekmovanja, priprava učencev na nastope, likovne natečaje, udeležba učencev na likovnih kolonijah).

**Dodatni in dopolnilni pouk (ddp)**

Dodatni in dopolnilni pouk od 1. do 5. razreda v obsegu 1 ure na oddelek tedensko (12 ur tedensko) so izvajale učiteljice razrednega pouka – razredničarke.

Od 6. razreda dalje so dopolnilni in dodatni pouk izvajali predmetni učitelji. Načrtovano število ur (7 ur tedensko) smo namenili učencem, ki so pomoč potrebovali.

V dodatni pouk smo imeli vključenih več učencev kot v dopolnilnega, kar je spodbudno za napredek učencev. Učenci, ki so potrebovali učno pomoč, so bili vključeni v druge oblike pomoči (DSP, ISP), zato niso bili na račun dodatnega pouka prikrajšani.

**Priprava in izvedba kolesarskega izpita**

V šolskem letu 2015/2016 sta organizacijo in izvedbo kolesarskih izpitov vodili učiteljici Simona Ritonija in Marica Domitrovič. V priprave je bilo vključenih 30 učencev petega razreda, od teh je teoretični del izpita uspešno opravilo 25 učencev, vendar se 3 niso udeležili praktičnega dela izpita. Kolesarsko izkaznico je tako prejelo 22 učencev, kar predstavlja 73,3 % uspešno pridobljenih kolesarskih izkaznic. Učenci, ki niso opravili kolesarskega izpita, se bodo lahko vključili v priprave zopet v 6. razredu. Pri izvajanju vožnje s kolesom na cesti in izpeljavi kolesarskih izpitov smo tudi letos sodelovali s Policijsko postajo Črnomelj.

**Obseg, vsebina in razporeditev interesnih dejavnosti**

Izvajali smo interesne dejavnosti, za katere se je na začetku šolskega leta prijavilo najmanj 10 učencev. MIZŠ financira največ 2 uri/oddelek tedensko (na matični šoli 36 ur in na podružnici 4 ure tedensko). Iz fonda ur, ki jih priznava ministrstvo šoli, smo izvajali 5 ur pevskega zbora in 3 ure ID s področja umetnosti, ki so v sistemizaciji opredeljene kot obvezni program. Poleg ur, financiranih s strani MIZŠ, smo izvajali še nogometno šolo za 2 starostni skupini, kar je bilo financirano iz občinskega programa za šolski šport. Izvajali smo 45 ID v obsegu 36 ur tedensko na matični šoli in 5

ID v obsegu 4 ure tedensko na podružnici. Vsak učenec na matični šoli je obiskoval povprečno 2,75 ID tedensko, na podružnici pa povprečno 2,6 ID tedensko.

### **Podaljšano bivanje**

Podaljšano bivanje smo izvajali v obsegu 68 ur tedensko v štirih skupinah. Podaljšano bivanje je do 29. 2. 2016 potekalo od 11.35 do 15.45, od 1. 3. 2016 pa od 11.25 do 16.00 ure. Učenci 1. razreda so bili vključeni v 1. skupino, 2. razreda v 2. skupino, v 3. skupino učenci 3. razreda in 4. ter 5. razred v 4. skupino, ki so se ob 12.25 in ob 14.05 združevale. Program podaljšanega bivanja je izvajalo 9 strokovnih delavcev. V isti skupini sta se menjavala po dva ali trije, kar z vidika koncepta dela v podaljšanem bivanju ni dobro.

### **Jutranje varstvo za 1. razred**

Jutranje varstvo na matični šoli smo organizirali od 5.30 do 6.45 v vrtcu, od 6.45 do 8.00 pa v šoli. V jutranjem varstvu je bilo dnevno prisotnih povprečno 18 učencev.

Na podružnici jutranjega varstva nismo organizirali, imeli pa smo na podružnici organizirano jutranje varstvo vozačev. V šol. l. 2016/17 izvajamo jutranje varstvo tudi na podružnici.

### **Varstvo vozačev**

Zaradi velikega števila vozačev smo na šoli organizirali varstvo vozačev po urniku. Varstvo smo organizirali za 1. triletje od 11.35 do 13.20, za učence od 4. do 6. razreda od 12.20 do 13.20, za učence od 7. do 9. razreda pa od 13.10 do 13.20.

Na podružnici je bilo organizirano varstvo vozačev glede na potrebe od 6.45 do 7.30 in od 11.10 do 12.50.

Na matični šoli je bilo 198, na podružnici 20 vozačev.

### Šola v naravi, plavalni tečaj, planinski tabor

Za učence 1. razreda smo organizirali 3 dni plavalnega tečaja (prilagajanje na vodo), za učence 2. razreda 3 dni dejavnosti v CŠOD – Dom Lipa, za učence 3. razreda 5 dni plavalnega tečaja, za 5. razred plavalni teden v Ankaranu in za 7. razred naravoslovni teden v CŠOD, Dom Radenci. Z učenci 9. razreda smo izpeljali planinski tabor na Mirni gori.

Iz spodnje tabele so razvidni podrobnejši podatki:

Razred	Vrsta programa	Udeležilo	% udeleženi	Kraj izvedbe
1.	tečaj plavanja	32/27	84,37	Dolenjske Toplice
3.	tečaj plavanja	29/27	93,10	Dolenjske Toplice
2.	naravoslovni teden	40/32	80,00	CŠOD Črmošnjice
5.	letna šola v naravi	30/24	80,00	Ankaran
7.	naravoslovni teden	31/29	93,54	CŠOD Radenci
9.	planinski tabor	36/31	86,11	Mirna gora

*Tabela 7 – Šola v naravi, plavalni tečaj, planinski tabor*

### Druge pomembne naloge

#### Prehrana učencev in delavcev šole in vrtca

V vrtcu se je število otrok gibalo med 160 in 171, za te otroke smo pripravljali zajtrk, kosilo in popoldansko malico (kosilo smo pripravljali v šolski kuhinji, zajtrk in malico pa v vrtčevski).

Za učence šole smo dnevno pripravljali povprečno 294 malic in 183 kosil (za matično šolo in podružnico skupaj), za delavce šole in vrtca povprečno 54 malic in 16 kosil, za zunanje odjemalce povprečno 25 kosil. Nekateri učenci so se med letom prijavljali občasno na kosilo, povprečno je bilo teh kosil 25 mesečno.

#### Subvencija za malico in kosilo za učence šole

Država subvencionira malico tistim učencem, pri katerih povprečni mesečni dohodek, ugotovljen z odločbo o otroškem dodatku, ne presega 53 % neto povprečne plače v R Sloveniji, kosilo pa učencem, pri katerih povprečni mesečni dohodek, ugotovljen z odločbo o otroškem dodatku, ne presega 18 % povprečne neto plače v R Sloveniji. Na šoli je v mesecu decembru 2016 prejelo

subvencijo za malico 227 učencev, kar je 73,2 % vseh učencev, za kosilo pa 87 učencev, kar je 28,1 % vseh učencev.

### **Obseg dejavnosti za zdrav razvoj učencev**

Zdravstveni pregledi za učence 1., 3., 6. in 8. razreda so bili v Zdravstveni postaji Semič in ZD Črnomelj. Šestošolke so na željo staršev prejele cepivo proti HPV-ju.

Zobozdravstveno preventivo je za vse razrede po ustaljenem načrtu izvajal ZD Črnomelj. Tudi v letošnjem letu so učenci od 1. do 5. razreda sodelovali v akciji za zdrave in čiste zobe. Na tekmovanju za čiste zobe je bil na šoli najuspešnejši kombinirani 1. in 2. razred podružnice Štrekljevec.

### **Projekti**

Na šoli smo izvajali naslednje projekte:

- Unescova mreža šol,
- Eko šola kot način življenja,
- Zdrava šola,
- e-Twinning,
- Linpilcare,
- Formativno spremljanje/preverjanje,
- Teden vseživljenjskega učenja,
- Skupaj za znanje – razvoj podpornih mehanizmov pridobivanja znanja za pripadnike romske skupnosti,
- Kulturne prireditve – šolski projekt,
- Izzivi podjetnosti za mlade (YouthStart),
- Spodbujanje ustvarjalnosti, inovativnosti in podjetnosti v osnovnih in srednjih šolah (SPIRIT Slovenija),
- Nemški teden.

### **Tekmovanja v znanju**

Cilji udeleževanja tekmovanj so naslednji: osvajanje znanj višjih taksonomskih ravni, dvig splošnih znanj, uporabnost znanj v novih učnih situacijah, višja motivacija za učenje, utrjevanje otrokove osebnosti.

Učenci so imeli možnost tekmovati na šolski in državni ravni z naslednjih področij:

- logika (logična pošast, Bober, tekmovanje iz logike),
- ekologija (Eko kviz),
- tekmovanja iz SLO (tekmovanje za Cankarjevo priznanje), MAT (Kenguru, Hitro in

zanesljivo računanje, tekmovanje za Vegovo priznanje, Računanje je igra), KEM (tekmovanje za Preglovo priznanje), BIO (tekmovanje za Proteusovo priznanje), FIZ (tekmovanje za Stefanovo priznanje), TJA, ZGO, GEO,

- tekmovanja z likovnega področja,
- tekmovanja s filmskega področja,
- tekmovanja s športnega področja (mladina in gore, planinska orientacija, športne panoge),
- računalniškega področja (računalniške animacije),
- srečanje dramskih skupin,
- revija OPZ in MPZ,
- tekmovanje iz prve pomoči.

Tekmovanj na vseh stopnjah se je udeležilo okrog 900 učencev, kar pomeni, da se je udeležil vsak učenec povprečno 3 tekmovanj.

Ime tekmovanja	Razred	Št. tekmovalcev	Priznanja
<b>TEKMOVANJA IZ ZNANJA</b>			
<b>Cankarjevo tekmovanje</b>	2.–9. razred	103	15 bronastih priznanj 3 uvrstitve na regijsko tekmovanje
<b>Tekmovanje iz angleščine</b>	9. razred	7	5 bronastih priznanj 1 srebrno priznanje 5 uvrstitev na regijsko tek.
<b>Tekmovanje iz logike</b>	3.–9. razred	23	16 bronastih priznanj 1 srebrno priznanje 3 uvrstitve na državno tek.
<b>Tekmovanje za Vegovo priznanje</b>	1.–9. razred	36	13 bronastih priznanj 5 bronastih priznanj 1 zlato priznanje 2 uvrstitvi na državo tek.
<b>Bober</b>	2.–9. razred	103	3 priznanja 47 bronastih priznanj
<b>Mednarodni matematični kenguru</b>	2.–4. razred	52	12 priznanj 19 bronastih priznanj
<b>Matematično tekmovanje računanje je igra</b>	1.–5. razred	88	30 priznanj 10 zlatih priznanj
<b>Matematično tekmovanje Računam z Lili in Bine</b>	3. razred	28	3 zlata priznanja
<b>Naravoslovno tekmovanje</b>	1.–7. razred	77	9 priznanj

<b>Kresnička</b>			24 bronastih priznaj
<b>Tekmovanje iz fizike za Stefanovo priznanje</b>	8.–9. razred	12	6 bronastih priznanj
<b>Tekmovanje iz astronomije za Dominkovo priznanje</b>	9. razred	3	1 bronasto priznanje
<b>Tekmovanje v znanju geografije</b>	7.–9. razred	14	5 bronastih priznanj
<b>Tekmovanje za priznanje logične pošasti</b>	2.–8. razred	29	13 srebrnih priznanj (šolsko) 6 bronastih priznanj 8 srebrnih priznanj 3 zlata priznanj
<b>Tekmovanje iz moje matematike</b>	1.–4. razred	54	46 priznanj 3 bronasta priznanja 2 srebrni priznanji 3 zlata priznanja
<b>Tekmovanje iz kemije</b>	8.–9. razred	26	2 bronasti priznanji 1 srebrno priznanje
<b>Tekmovanje iz biologije</b>	8. razred	5	3 bronasta priznanja
<b>Tekmovanje iz sladkorne bolezni</b>	6.–9.	28	2 bronasti priznanji 1 srebrno priznanje
<b>Vesela šola</b>	4.–9. razred	72	29 priznanj 31 bronastih priznaj 4 srebrna priznanja
<b>Eko kviz</b>	6.–8. razred	24	
<b>Bralna značka</b>	1.–9. razred	171	8 zlatih bralcev
<b>Likovno področje</b>	1.–9. razred	300	Znak najbolj ustvarjalne šole Evropa v šoli 2016 nagradni izlet v Planico 31 priznanj na lokalni ali državni ravni 4 bronasta priznanja na državni ravni 3 prve nagrade na državni ravni 1. mesto na UNESCO natečaju 1 nagrada na lokalnem nivoju 25 mednarodnih priznanj 1 bronasta medalja na mednarodnem n.



			2 srebrni medalji na mednarodnem n. 1 zlata medalja na mednarodnem n. 1 plaketa za 3. mesto za kolekcijo (mednarodna)
<b>Regijsko tekmovanje DMG</b>	3.–9. razred	28	6 prvih mest in uvrstitev na državno tekmovanje 3 druga mesta 6 tretjih mest 25 priznanj
<b>ŠPORTNA TEKMOVANJA</b>			
<b>Košarka</b>	8.–9. razred	13	2. mesto medobčinsko
<b>Nogomet</b>	8.–9. razred	11	2. mesto – medobčinsko
	6.–7. razred	11	2. mesto medobčinsko
<b>Badminton</b>	8.–9. razred	5	
<b>Odbojka</b>	8.–9. razred	12	1. mesto medobčinsko
	8.–9. razred	11	5. mesto področno
	6.–7. razred	8	2. mesto medobčinsko
	6.–7. razred	8	4. mesto področno
<b>Lokostrelstvo</b>	4.–5. razred	3	1 mesto področno
<b>Atletika</b>	7.–9. razred		
	medobčinsko	14	1 prvo mesto, 4 druga mesta in 7 tretjih mest
	področno	2	11. in 14. mesto
<b>Mladina in gore</b>	državno	1	11. mesto
	področno	1. ekipa	14. mesto
		2. ekipa	9. mesto
		3. ekipa	25. mesto
	državno	1. ekipa	20. mesto
		2. ekipa	17. mesto

Tabela 8 – Sodelovanje na tekmovanjih

**Aktivnosti, s katerimi se šola vključuje v okolje**

Šola ima ustaljene oblike sodelovanja z lokalno skupnostjo, sodelovala je na naslednjih področjih:

- varnost v cestnem prometu,
- organizacija šolskih prevozov,
- varovanje okolja,
- reševanje romske problematike,
- sodelovanje na krajevnih prireditvah.

Šola je bila tudi v tem šolskem letu zelo aktivna na lokalnih prireditvah in širše. Naši učitelji so pripravili učence za nastope na številnih prireditvah in proslavah. Nekatere prireditve so izvedli samostojno, na drugih pa so naši učenci nastopali v posameznih točkah programa in si z nastopi razvijali samozavest, se učili medsebojnega sodelovanja ter si širili znanja na kulturnem področju. Učenci in učitelji šole so nastopili kar na **38** prireditvah, in sicer:

04. 02. 2016 – Proslava ob slovenskem kulturnem prazniku (KC Semič)
07. 02. 2016 – Občinska proslava ob slovenskem kulturnem prazniku (KC Semič)
09. 02. 2016 – Pustovanje (plesni nastopi, animacija otrok – Lana Pašič)
20. 02. 2016 – Krakarjevi dnevi – Recitiramo v spomin Lojzetu Krakarju (KC Semič)
21. 02. 2016 – Krakarjevi dnevi – Koncert pevskih zborov (KC Semič)
05. 03. 2016 – Dobrodelna prireditev Dedki, babice in vnučki (KC Semič)
11. 03. 2016 – Občni zbor GZ Semič – nastop učencev krožka DMG (GD Štrekljevec)
12. 03. 2016 – Prireditev ob mednarodnem dnevu žena (Gasilni dom Štrekljevec)
12. 03. 2016 – Klobukarji – glasbeni nastop Luke Kambiča (KC Semič,)
16. 03. 2016 – Srečanje gledaliških skupin Bele krajine – uprizoritev gledališke predstave *Žiga, kislá kumara, Povodni mož* (KC Semič,)
23. 03. 2016 – Regijski zaključek natečaja Evropa v šoli (KC Semič)
31. 03. 2016 – Revija OPZ (Črnomelj)
15. 04. 2016 – Otvoritev razstave Rezke Arnuš – glasbeni nastop Lucije Kambič (KC Semič)
20. 04. 2016 – Srečanje otroških folklornih skupin – Igraj kolce 2016 (KC Semič)
24. 04. 2016 – Nastop v DSO Črnomelj (glasbeni nastop Tjaše Plut, Vesne Malnarič, Roka Majerleta)
07. 04. 2016 – Območna revija MPZ (OŠ Metlika)
21. 04. 2016 – Dobrodelna prireditev Gremo mi na Dunaj (KC Semič)
26. 04. 2016 – Zaključek Bralne značke – skeč 2 učenki 6. razreda (KC Semič)
10. 05. 2016 – Snemanje oddaje Ribič Pepe z RTVS (Nestoplja vas – domačija Pečaver)
13. 05. 2016 – “Kdor vesele pesmi poje, gre po svetu lahkih nog” – koncert tamburaškega orkestra in pevskih zborov OŠ Semič in OŠ Podzemelj (KC Semič)
15. 05. 2016 – “Kdor vesele pesmi poje, gre po svetu lahkih nog” – koncert tamburaškega orkestra in pevskih

## zborov OŠ Semič in OŠ Podzemelj (OŠ Podzemelj)

13. 05. 2016 – Parada učenja – nastop dramskega krožka 4. in 5. razreda (ZIK Črnomelj)
15. 04. 2016 – Otvoritev razstave Medkulturni dialog – glasbeni nastop Nine Stariha (KC Semič)
10. 06. 2016 – Valeta (KC Semič)
24. 06. 2016 – Prireditev ob dnevu državnosti in zaključku šolskega leta (KC Semič)
24. 06. 2016 – 20. obletnica delovanja gasilske zveze Semič – pevski zbor, pevske točke (KC Semič)
26. 08. 2016 – Semiška ohcet – nastop otroške folklorne skupine (KC Semič)
12. 10. 2016 – Otvoritev pločnika in javne razsvetljave v ulici Pot k Lebici
19. 10. 2016 – Odprtje ceste Vavpčke Trave - Škrilj
31. 10. 2016 – Komemoracija na Gornjih Lazah
5. 11. 2016 – Praznovanje jeseni
9. 11. 2016 – Otvoritev dela obnovljene ceste in pločnika v PSC Vrtača
4. 11. 2016 – Rastoča knjiga
23. 11. 2016 – Otvoritev razstave Janka Lavrina
2. 12. 2016 – Nemški teden (prireditev ob zaključku nemškega tedna)
10. 12. 2016 – Ta veseli dan kulture (Iskrice, 10 let)
16. 12. 2016 – Pokaži, kaj znaš!
23. 12. 2016 – Prireditev ob dnevu samostojnosti in enotnosti

Z osnovnimi šolami v Beli krajini smo sodelovali pri dopolnjevanju učne obveznosti učiteljev (OŠ Vinica, OŠ Dragatuš, OŠ Miran Jarc Črnomelj) in z belokranjskimi šolami organizirali skupne prevoze na tekmovanja ter seminarje, saj smo na ta način zmanjševali stroške.

Vzajemno sodelujemo s Knjižnico Črnomelj in Krajevno knjižnico Semič.

Sodelovali smo z gasilskimi društvi na območju Občine Semič in GZ Semič. Prostovoljni gasilski društvi Semič in Štrekljevec sta nam pomagali pri izvedbi dejavnosti v vrtcu in šoli, na šoli izvajamo DMG (društvo Mladi gasilec), nudili smo prevoz učencev na poletni gasilski tabor.

Z ZIK Črnomelj smo sodelovali v Tednu vseživljenjskega učenja pri izvedbi stalnega strokovnega spopolnjevanja delavcev šole (mag. Nada Žagar je izvedla predavanje na pedagoški konferenci). Občasno smo ZIK-u dajali v najem telovadnico vrtca in računalniško učilnico.

Z Belokranjskim muzejem iz Metlike smo sodelovali pri raziskovanju domače okolice in pri izvedbi tehničnih dni.

S policisti Policijske postaje Črnomelj smo sodelovali pri preventivi v cestnem prometu, proti

uporabi pirotehničnih sredstev, zoper droge, pri zagotavljanju reda in miru v okolici šole, pri razkrivanju morebitnih tatvin, na šoli so izvajali delavnice zoper nasilje.

V COŠD – Dom Lipa iz Črmošnjic smo izpeljali šoli v naravi za 2. razred; v CŠOD Radenci pa šolo v naravi za 7. razred.

### **Sodelovanje z visokošolskimi zavodi, ki izobražujejo učitelje**

Na pedagoško prakso sprejemamo študente Pedagoške fakultete Ljubljana, Pedagoške fakultete Maribor, Pedagoške fakultete Koper in Filozofske fakultete Ljubljana.

Hkrati so se strokovni delavci šole in vrtca dodatno izobraževali v okviru seminarjev na omenjenih zavodih.

### **Sodelovanje z razvojnimi institucijami**

Z Zavodom za šolstvo smo sodelovali v projektih Formativno spremljanje, Linpilcare in U-Start, pri izvedbi študijskih skupin (na naši šoli so imele sedež študijske skupine za 2. triletje, matematiko in likovno umetnost) in pri izvedbi nacionalnega preverjanja znanja.

Pri izvedbi NPZ sodelujemo še z Državnim izpitnim centrom (RIC).

Z Nacionalnim inštitutom za javno zdravje iz Ljubljane in Območno enoto Novo mesto smo sodelovali v projektu Zdrava šola in pri izvajanju higienske preventive v šolski kuhinji.

Z Zavodom za varstvo kulturne dediščine smo sodelovali v DEKD s projektom Dediščina v rokah mladih.

S pedagoškim inštitutom smo sodelovali pri izvedbi Mednarodne raziskave državljanske vzgoje in izobraževanja.

### **Sodelovanje z vzgojnimi posvetovalnicami oziroma svetovalnimi centri in zavodi**

S Posvetovalnico za starše in otroke iz Novega mesta in Svetovalnim centrom iz Ljubljane sodelujemo pri usmerjanju otrok s posebnimi potrebami, oni nam nudijo strokovno pomoč (pomoč učencem, učiteljem in staršem).

Pri usmerjanju otrok s posebnimi potrebami smo sodelovali še z OE Zavoda za šolstvo Novo mesto.

S Centrom za socialno delo Črnomelj smo sodelovali pri razreševanju vzgojne problematike, romske problematike in v zvezi s problematiko socialno ogroženih družin.

OŠ Milke Šobar Nataše in Zavod za gluhe in naglušne iz Ljubljane nam nudita strokovne kadre in nasvete za izvajanje individualne pomoči učencem s posebnimi potrebami.

### **Sodelovanje z zunanjimi sodelavci**

Vodniki Planinskega društva Semič so naši sodelavci na pohodih, člani GZ Semič nam pomagajo pri izvedbi evakuacije, krožka DMG in tehničnih dni, pri izvedbi kolesarskih izpitov nam pomagajo policisti Policijske postaje Črnomelj. Pri izvedbi dneva dejavnosti nam je pomagala zunanja sodelavka iz Zavoda Mošnice.

## Spopolnjevanje strokovnega kadra in ostalih zaposlenih

Izobraževanje strokovnih delavcev izhaja iz prednostnih nalog šole.

Delavci so imeli možnost izobraževati se v skladu s Kolektivno pogodbo za dejavnost vzgoje in izobraževanja 5 dni letno, praviloma izven časa pouka.

Strokovni delavci so se usposabljali na študijskih skupinah, na skupnem seminarju, organiziranem za učitelje belokranjskih šol v KC Semič, e-dnevnik, na izobraževanjih, ki so bila organizirana v okviru projektov Unesco šola, Eko šola kot način življenja, Zdrava šola, Formativno spremljanje, Linpilcare, izobraževanje za podjetnost U-Start, e-listovnik. Posamezni učitelji so se udeleževali seminarjev za posodabljanje predmetnega področja. Za izobraževanja v okviru projektov praviloma nismo plačevali kotizacije, saj je le-ta krita iz drugih virov, stroški so bili le prevoz in morebitne dnevnice.

Večina strokovnih delavk iz vrtca je bila vključena v izobraževanja Svetloba in barve, Naj srček bije in študijske skupine, ki je bila izpeljana dvakrat. Izobraževanj po lastni izbiri je bilo manj, samo tista, ki so bila neposredno povezana z izvedbo projektov ali pa so bila potrebna zaradi nemotenega in zakonitega strokovnega dela.

Tehnično osebje se je usposabljalo iz novosti na njihovem področju dela v skladu s potrebami.

## Delo z dijaki, študenti in pripravniki

V šoli in vrtcu smo izvajali naslednje faze učnega procesa dijakov in študentov:

Vrsta prakse	Število v 2016	Število v 2015
praksa dijakinj v vrtcu (1. do 3 letnik)	1	1
praksa maturantov v vrtcu	0	1
praksa študentov PF v vrtcu	3	1
praksa študentov PF v šoli	0	4
priprava na strokovni izpit v vrtcu	2	1
priprava na strokovni izpit – projekt Prva zaposlitev	2	0
praksa dijakov srednjega stok. izobr. in študentov nepedagoških smeri	0	3

<b>Skupaj</b>	<b>8</b>	<b>11</b>
---------------	----------	-----------

*Tabela 9 – Praksa dijakov, študentov in pripravnikov*

Na šoli nudimo možnost izvajanja prakse na pedagoškem področju, občasno pa tudi v računalnici in tajništvu. Praktikanti sami zaprosijo za opravljanje prakse, zato se število praktikantov med leti spreminja. V letu 2016 smo imeli na praksi 8 dijakov ali študentov.

## Čiščenje

Čiščenje prostorov izvajajo čistilke, ki so zaposlene na šoli in v vrtcu v skladu z normativi MIZŠ. Čistilke imajo na skrbi tudi odpiranje telovadnic in ostalih prostorov za zunanje skupine v popoldanskem času, to je njihovo dodatno delo in ni posebej plačano.

## Oddaja prostorov v najem

V letu 2016 smo imeli v jesenskem in zimskem času popoldne in v večernih urah vse delovne dni v tednu zasedeno šolsko telovadnico. Občasno se oddajajo v uporabo učilnice.

V najem smo dajali tudi telovadnico vrtca, vendar občasno in v manjšem obsegu (v skladu s povpraševanjem).

### 1.2.3 VZGOJNO-IZOBRAŽEVALNI POGRAM TER STROKOVNO DELO VZGOJITELJIC IN POMOČNIC V VRTCU

Pri načrtovanju in izvajanju dela so vzgojiteljice izhajale iz razvojne stopnje otrok, okolja, v katerem otroci živijo, upoštevale tudi interese otrok. V vseh oddelkih so vzgojiteljice izvajale program po Kurikulumu za vrtce, podkrepljen z elementi metodologije Korak za korakom.

Otroci so poleg rednih dejavnosti v igralnicah spoznavali živo in neživo naravo tudi na sprehodih v bližnjo okolico, obiskih na domovih otrok, obiskih zanimivosti v bližnji okolici vrtca in ob sodelovanju na lokalnih prireditvah.

Bogato učno okolje so vzgojiteljice zagotavljale tudi v igralnicah, saj so ob menjavi učnega sklopa menjavale didaktične pripomočke v kotičkih in kotičke dopolnjevale z različnim didaktičnim in odpadnim nestrukturiranim materialom, tudi ob pomoči staršev. S pogovori in skupnimi srečanji v krogu so strokovne delavke z odprtimi vprašanji pri otrocih spodbujale kritično razmišljanje in argumentacijo. Veliko poudarka so namenile rednemu spremljanju napredka otrok, ki izhaja iz akcijskih načrtov skupin. Vzgojiteljice so pri otrocih spodbujale strpnost in tolerantnost skozi vse vzgojne dejavnosti, o napredku otrok pa sprotno obveščale starše na pogovornih urah.

Prizadevali smo si, da so bile dejavnosti na ravni oddelka in na nivoju vrtca dobro načrtovane in evalvirane. Pri nadaljnjih načrtovanjih smo upoštevali rezultate evalvacij.

Otroci – novinci so prihajali v vrtec v različne skupine skozi vse leto, zato smo bili starejše otroke prisiljeni seliti iz mlajših v starejše skupine, kar je v mlajših skupinah nekoliko upočasnilo vzgojno-izobraževalno delo.

## Poslovni čas vrtca

Vrtec posluje vse delovne dni v letu od 5.15 do 17.00. V času poletnih počitnic je bilo delo zaradi koriščenja letnih dopustov strokovnih delavk nekoliko prilagojeno. V obeh poletnih mesecih smo

zaposlili nadomestne delavke preko študentskega servisa. Soglasje za njihovo zaposlitev smo pridobili od lokalne skupnosti in sveta zavoda. Izbirali smo med študentkami vzgojiteljske fakultete, višjih letnikov fakultet pedagoških smeri in med maturantkami srednje vzgojiteljske šole.

### **Obogatitvene dejavnosti, ki smo jih izvajali v okviru kurikula**

Načrtovali in izpeljali smo naslednje obogatitvene dejavnosti:

- sodelovanje v športnih programih Mali sonček in Miška Eli,
- Bralna značka, Cicibralec in Pravljični potujoči kovček,
- Cicibanova hranilnica,
- zobozdravstvena in zdravstvena preventiva v skupinah otrok starih 2–6 let,
- kostanjevi pikniki,
- praznovanja v mesecu marcu,
- obisk Kekčeve dežele za predšolske otroke,
- ogledi priložnostnih likovnih in drugih razstav v bližnji okolici,
- obiski skupin na domovih otrok,
- izleti skupin v bližnjo in daljno okolico,
- sodelovanje s šolsko in krajevno knjižnico,
- sprotne dejavnosti v okviru vzgojno-izobraževalnega oz. projektnega dela skupin,
- sodelovanje s starši (predstavitve poklicev, branje knjig, praznovanja rojstnih dni)
- sodelovanje na prireditvi ob prihodu dedka Mraza v decembru,
- sodelovanje folklorne skupine na srečanju folklornih otroških skupin v Semiču in proslavi gasilske zveze v Semiču,
- sodelovali smo na Mini olimpijadi v organizaciji vrtca Otona Župančiča v Črnomlju.

### **Projekti, ki smo jih izvajali v vrtcu**

- Varno s soncem
- Eko šola kot način življenja
- Halo, si za to?
- Tradicionalni slovenski zajtrk
- Eko projekt Zeleni škrat
- Unicefove projektne delavnic

### **Sodelovanje s starši**

Vse skupine so pripravile različne oblike sodelovanja s starši, največkrat delavnice ali srečanja s starši v telovadnici in pri organizaciji obiskov družin, krajših izletov, predstavitev poklicev. Na povabilo staršev so nekatere skupine obiskale družine vrstnikov, kar je obogatilo vzgojno-izobraževalni program.

V kotičkih za starše, preko oglasnih desk, eAsistenta in spletnih strani vrtca smo starše sproti



obveščali o tekočih zadevah. Starši so imeli preko svojih predstavnikov v svetu staršev priložnost posrednega sodelovanja v zvezi z življenjem in delom v vrtcu.

### **Sodelovanje vrtca z okoljem in institucijami**

Vrtec je sodeloval z matično šolo pri načrtovanju in izvajanju skupnih prireditev in dejavnosti. Otroci so obiskovali šolsko knjižnico.

Z Zavodom za šolstvo OE Novo mesto sodelujemo pri stalnem strokovnem spopolnjevanju strokovnih delavk na študijskih skupinah.

Prav tako sodelujemo z Zavodom za šolstvo pri razvrščanju otrok s posebnimi potrebami.

S Pedagoško fakulteto iz Ljubljane smo sodelovali pri izvedbi tematske konference s področja naravoslovja z naslovom Svetloba in barve.

S knjižnico Otona Župančiča Črnomelj in Krajevno knjižnico Semič smo uspešno sodelovali pri izvedbi projekta Pravljlični potujoči kovček in izposoji knjig.

Z Zdravstvenim domom Črnomelj smo sodelovali pri realizaciji preventivnih zdravstvenih pregledov otrok pred vstopom v vrtec, z Zobno ambulanto Črnomelj v akciji za zdrave zobe in preventivnih zdravstvenih dejavnostih ter predstavitev različnih tematik po skupinah.

Pri izvedbi preventivnih akcij iz varnosti v cestnem prometu smo sodelovali s Policijsko postajo Črnomelj.

S Centrom za socialno delo Črnomelj smo sodelovali pri razreševanju romske problematike in reševanju ostalih socialnih problemov.

Z Razvojno ambulanto iz Novega mesta smo sodelovali pri postopkih razvrščanja otrok s posebnimi potrebami.

Srednja vzgojiteljska šola iz Novega mesta je pošiljala k nam na pedagoško prakso svoje dijake. Z njimi sodelujemo v smeri priprave dijakov na maturo, izpolnjevanja obveznosti obveznih pedagoških praks in urejanja potrebne dokumentacije.

Skupine so sodelovale s čebelarji na individualnem nivoju po dogovoru in ostalimi društvi.

Pedagoška fakulteta, smer Visoka šola za vzgojitelje Maribor, je bila naš partner pri pedagoški praksi dveh študentk.

Osnovna šola s prilagojenim programom Milke Šobar Nataše nam vsako leto zagotavlja logopedsko in defektološko pomoč za otroke s posebnimi potrebami.

Z vsemi vrtci v Beli krajini sodelujemo na različnih področjih dela, izobraževalnem in strokovnem.

**1.2. 4. POROČILO O DOSEŽENIH CILJIH IN REZULTATIH POSLOVANJA**

Pogoje za delo zavoda zagotavljata Občina Semič kot ustanoviteljica in Ministrstvo za šolstvo, znanost in šport.

Za izvajanje dejavnosti v zavodu (tako za realizacijo letnih ciljev, kot za realizacijo ostalih nalog) smo oblikovali finančni načrt za leto 2016 na podlagi sklepa MIZŠ o financiranju obsega dejavnosti za leto 2016 in pogodbe Občine Semič o financiranju dejavnosti za leto 2016.

Zavod je pridobival sredstva za delovanje iz:

- javnih sredstev,
- sredstev ustanovitelja,
- prispevkov staršev,
- sredstev od prodaje storitev in izdelkov,
- oddaje prostorov v najem,
- donacij, prispevkov sponzorjev ter
- drugih virov.

**1.2.2.1 Ocena uspeha pri doseganju zastavljenih ciljev, upošteva finančne, fizične in opisne kazalce po posameznih dejavnostih**

V naslednji preglednici predstavljamo deleže prihodkov (**načelo poslovnega dogodka**) po virih financiranja:

Sestava prihodkov po virih	2016 v €	Struktura 2016	2015 v €	Struktura 2015	Indeks 16/15
prihodki iz javnih sredstev, razen prihodkov ustanovitelja	1.406.289	59,09	1.263.060	57,71	111,3
prihodki iz javnih sredstev – prihodki ustanovitelja	662.980	27,86	625.211	28,56	106,0
prihodki iz naslova prispevkov staršev	251.273	10,56	240.708	11	104,4
prihodki pridobljeni na trgu	49.396	2,08	48.771	2,23	101,3
prihodki iz drugih virov	9.852	0,41	11.042	0,50	89
<b>Skupaj</b>	<b>2.379.791</b>	<b>100</b>	<b>2.188.792</b>	<b>100</b>	<b>108,7</b>

*Tabela 10 – Sestava prihodkov po virih v letih 2016 in 2015*

V tabeli je razvidno, da se je v letu 2016 v primerjavi z letom 2015 znižal delež vseh prihodkov, razen prihodki iz naslova javnih sredstev. Zvišanje prihodkov iz javnih sredstev je posledica odprave varčevalnih ukrepov na področju plačne politike in povečanega obsega dejavnosti za šolsko leto 2016/2017.

Primerjava prihodkov in odhodkov po **načelu denarnega toka** glede na finančni načrt je naslednja:

<b>Prihodki in odhodki za izvajanje javne službe</b>	<b>Dejansko 2016</b>	<b>Finančni načrt 2016</b>	<b>Dejansko 2015</b>	<b>Finančni načrt 2015</b>	<b>Indeks d16/f16 (%)</b>
prejeta sredstva iz državnega proračuna za tekočo porabo	1.306.261	1.324.662	1.209.789	1.192.903	98,6
drugi prihodki za izvajanje dejavnosti javne službe	253.891	243.520	243.461	237.023	104,3
prejete donacije iz domačih virov	3.612	9.500	11.607	8.000	38,0
prejeta sredstva iz občinskih proračunov	768.361	766.262	696.848	703.561	100,3
prihodki od prodaje blaga in storitev na trgu	42.791	41.500	40.551	37.000	103,1
prihodki od najemnin, zakupnin in drugi prihodki od premoženja	7.229	7.200	8.636	8.000	100,4
prejeta sredstva iz javnih skladov in agencij	2.571	0	0	300	0
<b>Skupni prihodki (za javno službo in tržno dejavnost)</b>	<b>2.384.716</b>	<b>2.392.644</b>	<b>2.210.892</b>	<b>2.186.787</b>	<b>99,7</b>
<b>Skupni odhodki</b>	<b>2.385.917</b>	<b>2.392.644</b>	<b>2.216.420</b>	<b>2.186.787</b>	<b>99,7</b>

*Tabela 11 – Primerjava prihodkov in odhodkov po načelu denarnega toka iz finančnega načrta*

Skupni prihodki in odhodki so v primerjavi s finančnim načrtom v letu 2016 nižji za 0,3 %. Zmanjšanje je posledica nižjih prihodkov od predvidenih s strani države za izvajanje šolske dejavnosti. Nižji prihodki od načrtovanih niso ogrozili poslovanja šole.

**1.2.2.2 Nastanek morebitnih nedopustnih ali nepričakovanih posledic pri izvajanju programa**

V letu 2016 ni bilo nedopustnih ali nepričakovanih posledic pri izvajanju programa zavoda.

**1.2.2.3 Ocena uspeha pri doseganju zastavljenih ciljev v primerjavi z doseženimi cilji iz poročila preteklega leta**

V naslednji preglednici so podatki o prihodkih in odhodkih za leti 2016 in 2015:

	<b>2016</b>	<b>2015</b>	<b>Indeks 16/15 (v %)</b>
prihodki (v €)	2.379.791	2.188.792	108,7
odhodki (v €)	2.378.912	2.187.070	108,7
<b>Razlika (v €)</b>	<b>879</b>	<b>1.722</b>	<b>51,0</b>

*Tabela 12 – Primerjava prihodkov in odhodkov med letoma 2016 in 2015*

Iz tabele je razvidno, da so prihodki v letu 2016 v primerjavi z letom 2015 višji za 8,7 %, odhodki pa so večji za 8,7 %. V letu 2016 je presežek prihodkov nad odhodki 879 €, medtem ko je bil v letu 2015 presežek 1.722 €.

**1.2.2.4 Ocena gospodarnosti in učinkovitosti poslovanja glede na opredeljene standarde in merila**

**Gospodarnost** = Prihodki/Odhodki = 1,000

Menimo, da na vseh področjih ravnamo s sredstvi skrajno racionalno in gospodarno, v kar nas sili tudi dejstvo, da je novih nalog in potreb, ki zahtevajo dodatna finančna sredstva, vedno več. Poslovni izid za leto 2016 je pozitiven.

**Investicijska vlaganja**

Porabljena sredstva za nabavo opreme in investicijsko vlaganje (**spremembe v registru osnovnih sredstev**) so razvidna iz tabele 13.

<b>Porabljena sredstva za nabavo opreme in investicijsko vzdrževanje (v €)</b>	<b>2016</b>	<b>2015</b>	<b>Indeks 16/15</b>
računalniška oprema in komunikacijske zveze	7.261	14.282	50,8
druga oprema za opravljanje osnovne dejavnosti	8.657	5.825	148,6
športni rekviziti	44	2.229	2,0
protipožarni sistem v vrtcu in šoli	10.888	0	0
računalniški program – licence	0	665	0
didaktični pripomočki	4.688	3.144	149,1
pohištvo za poslovne prostore, učilnice, kabinete	8.064	5.812	138,7
poraba sredstev za nabavo knjig za knjižnico in učbeniški sklad	13.591	13.120	103,6
oprema, financirana iz šolskega sklada	917	2.859	32,1
vlaganje investicijskih sredstev v vzdrževanje stavb in okolice šole in vrtca, dograditve – 2015: vrata v novi garaži, elaborat sanacija radona, 2016 – nova toplotna črpalka v šoli)	19.898	7.616	261,3
menjava reflektorjev v telovadnici	0	10.736	0
<b>Skupaj</b>	<b>74.008</b>	<b>66.288</b>	<b>111,6</b>

*Tabela 13 – Poraba in vlaganja sredstev v opredmetena osnovna sredstva in investicijsko vzdrževanje*

Kot je razvidno iz tabele 13, je bilo v letu 2016 za nabavo opreme in investicijska vlaganja namenjenih za 11,6 % več sredstev kot v letu 2015.

V letu 2016 je bila večja investicija opravljena v obnovi učbeniškega sklada, ureditvi protipožarnega sistema v šoli in vrtcu ter nabavi nove toplotne črpalke v šoli. Nabavljenih je bilo kar za 11.141 € novih učbenikov, ki so usklajeni z učnimi načrti. Dodatno se je za 3 triado nabavila interaktivna tabla za izvedbo angleškega pouka in tiskalnik. Preostale nabave predstavljajo obnovo obstoječega stanja opreme.

### **Prostori za opravljanje dejavnosti**

Šola in vrtec delujeta v treh stavbah: matični šoli, 2 oddelka v stavbi podružnice in vrtec v lastni

stavbi, kvadratura prostorov je razvidna iz naslednje tabele:

<b>Prostori</b>	<b>Skupna površina v m<sup>2</sup></b>
matična šola	4200
podružnica	510
vrtec	1417
<b>Skupaj</b>	<b>6127</b>

*Tabela 14 – Prostori v zavodu*

Kvadratura prostorov se v letu 2016 glede na leto 2015 ni menjala.

Prostori, ki so v uporabi zavoda, ustrezajo potrebam za izvajanje osnovne vzgojno-izobraževalne dejavnosti. Potrebno je le vsakoletno investicijsko vzdrževanje le-teh.

Podrobnejša kvadratura prostorov je razvidna iz tabele 15:

	<b>2016</b>		<b>2015</b>	
<b>matična šola</b>	<b>število</b>	<b>m<sup>2</sup></b>	<b>število</b>	<b>m<sup>2</sup></b>
učilnice	23	1255	23	1255
kabineti	12	211	12	211
pisarne	5	107	5	107
knjižnica	1	120	1	120
računalnica	1	75	1	75
zbornica	1	88	1	88
telovadnica	1	565	1	565
večnamenski prostor	1	225	1	225
garderobe	1	113	1	113
ostalo		1441		1441
<b>Skupaj 1</b>		<b>4200</b>		<b>4200</b>

<b>podružnica</b>	<b>število</b>	<b>m<sup>2</sup></b>	<b>število</b>	<b>m<sup>2</sup></b>
učilnice	2	120	2	120
telovadnica	1	61	1	61
skupni prostor – jedilnica	1	36	1	36
ostali prostori		293		293
<b>Skupaj 2</b>		<b>510</b>		<b>510</b>
<b>vrtec</b>	<b>število</b>	<b>m<sup>2</sup></b>	<b>število</b>	<b>m<sup>2</sup></b>
igralnice	10	495,84	10	495,84
kabineti	4	62,9	4	62,9
pisarna pomočnice ravnateljice		17		17
zbornica	1	87,2	1	87,2
multimedijska soba/večnamenski prostor	1	61	1	61
knjižnica	1	12	1	12
telovadnica	1	82	1	82
garderobe	5	120	5	120
ostalo		479		479
<b>Skupaj 3</b>		<b>1416,94</b>		<b>1416,94</b>

Tabela 15 – Prostori po namembnosti

Kabinete uporabljamo za shranjevanje didaktičnih pripomočkov in za pripravo na pouk ter za izvajanje individualne pomoči. Le en kabinet v šoli imamo za potrebe 1. in 2. triletja, kar je glede na število strokovnih delavcev premalo. Prav tako bi nujno potrebovali poleg jedilnice, ki nam služi tudi kot večnamenski prostor, še večnamenski prostor, kjer bi se učenci zadrževali v času prostih ur in varstva vozačev.

### **Strojna oprema v zavodu**

<b>Strojna oprema</b>	<b>2016</b>	<b>2015</b>
fotoaparat	12	14
fotokopirni stroj	5	5
grafoskop	2	2
kamera	6	6
prenosni računalnik	39	44
računalnik, monitor	70	73
tablični računalnik	75	78
skener	2	2
televizor	8	8
tiskalnik	19	18
videorekorder	6	6
lcd projektor	31	32
diaprojektor	1	1
dvd predvajalnik	4	5
interaktivna tabla	14	13

*Tabela 16 – Strojna oprema na dan 31. 12. 2016*

V letu 2016 je bilo potrebno nekaj opreme zamenjati, ker je bila dotrajana, nekaj pa je bilo novih potreb. Povečalo se je število interaktivnih tabel in tiskalnikov za 1, ostala strojna oprema pa se vzdržuje na isti ravni kot preteklo leto ali pa je zaradi prenehanja delovanja odpisana.



## Knjižnica

Po izvedbi naturalnega popisa v šolski knjižnici v novembru 2016 je število enot po vrstah gradiva v knjižnici naslednje:

Vrsta gradiva	Število enot v 2016	Število enot v 2015
<b>1 Knjižno gradivo</b>	12.142	12.149
<b>2 Neknjižno gradivo</b>	541	575
cd plošče	513	547
DVD	0	0
cd-rom	0	0
zvočne kasete	0	0
zemljevidi	28	28
<b>Skupaj 1 + 2</b>	<b>12.683</b>	<b>12.724</b>

*Tabela 17 – Obseg knjižničnega fonda po vrstah gradiva na dan 31. 12. 2016*

Podatki v tabeli 17 kažejo, da se je zmanjšalo število knjižnega in neknjižnega gradiva. Vzrok je v naturalnem odpisu, ki je bil opravljen v letu 2016, saj je po knjižničnih pravilih potrebno vse zastarelo gradivo odpisati. Decembra 2016 je bil zaključen tudi prehod na program COBISS in zato razlika med letoma 2015 in 2016 ni tako velika, saj je bilo odpisanega več gradiva, ki pa pri konverziji med programoma ni bilo preneseno.

## Učbeniški sklad

Šola je tudi upravljavka učbeniškega sklada, fond je razviden iz naslednje tabele:

	2016	2015	Indeks (2016/2015)
učbeniški sklad (fond gradiva)	1969	2383	0,83

*Tabela 18 – Učbeniški fond gradiva v učbeniškem skladu na dan 31. 12. 2016*

Zaradi posodobitve učnih načrtov in posledično zastarelosti učbenikov se vsako leto knjižni fond spreminja. Odpisati je potrebno tudi obrabljene in neuporabne učbenike, število knjižnega fonda učbenikov je razvidno iz tabele 18.

Neporabljen sredstva za učbeniški sklad s strani ministrstva so namenska in prenesena v leto 2016; razmejena so na kontu 29.

Višina je razvidna iz spodnje tabele:

	2016	2015	Indeks (2016/2015)
neporabljen sredstva	571,73	2.478,69	0,23

*Tabela 19 – Neporabljen sredstva v učbeniškem skladu na dan 31. 12. 2016*

V letu 2016 smo morali zaključiti s prenovo učbeniškega sklada za tretjo triado. MIZŠ nam je dodelilo sredstva v višini 7.255,05 €. Zaradi zastarelosti učbenikov za 5. razred smo zamenjali še te v vrednosti 1.487,05. Znesek se je trenutno kril iz sredstev za učila, ker nam MIZŠ ni odobrilo še dodatnih sredstev.

### Šolski sklad

Osnovna šola je ustanovila šolski sklad, iz katerega se financirajo dejavnosti za dvig standarda učencev. Sklad pridobiva sredstva z dobrodelnimi prireditvami, iz zbiralnih akcij papirja, kartuš in zamaškov, prispevkov staršev, donacij, zapuščin in drugih virov.

Vir zbranih sredstev ŠOLA	Stanje 1. 1. 2016	Pridobljena sredstva	Poraba 2016	Stanje 31. 12. 2016	Namenska poraba 2017	Nerazporejeno
1	2	3	4	5=2+3+4	6 (del 5)	7 (del 5)
Sredstva za delovanje DMG	67	0	46	21	21	0
Zbiralne akcije starega papirja	1.062	1.130	1.338	854	427	427
Odpadne kartuše	27	11	0	38	0	38
Prostovoljni prispevki staršev	63	6	26	43	0	43

Donacije za 9. razred	2.122	145	2.122	145	145	0
Donacija Petrol – ŠN 5. razred	200	200	200	200	200	0
Donacija DARS-a za 9. razred	1.000	0	1.000	0	0	0
Pokaži kaj znaš – prostovoljni prispevki	979	1.045	1.646	378	378	0
<b>Skupaj</b>	<b>5.520</b>	<b>2.537</b>	6.378	1.679	1.171	508

Tabela 20 – Sredstva v šolskem skladu šole na dan 31. 12. 2016

V šoli se zbirajo namenska sredstva v večini za sofinanciranje šol v naravi staršem, delno pa se namenijo za nakup osnovnih sredstev. V letu 2016 so bila porabljena vsa namenska sredstva za kritje stroškov šole v naravi ter 917 € za nakup garderobnih omarič za otroke iz nerazporejenih sredstev.

Vir zbranih sredstev VRTEC	Stanje 1. 1. 2016	Pridobljena sredstva	Poraba v letu 2016	Stanje 31. 12. 2016
Donacija Petrol 2014	200	0	200	0
Zbiralne akcije starega papirja	413	303	267	449
Prostovoljni prispevki staršev in drugih	624	214	379	459
<b>Skupaj</b>	<b>1.237</b>	<b>517</b>	<b>846</b>	<b>908</b>

Tabela 21 – Sredstva v šolskem skladu vrtca na dan 31. 12. 2016

V vrtcu smo v letu 2016 porabili skupaj 846 € sredstev iz šolskega sklada za kritje stroška prevoza v Kekčevo deželo ter za organizacijo zaključka šolskega leta 2015/2016.

Vsa sredstva sklada so porabljena v skladu z njihovim namenom ali čakajo na razporeditev odbora šolskega sklada. Ostanek namenskih sredstev v šolskem skladu v višini 2.525 € se prenese v leto 2017.

### Uresničevanje kadrovskega načrta

Kadrovski načrt je bil izdelan v skladu z navodilom Ministrstva za notranje zadeve št. 007-

267/2014/4 z dne 4. 4. 2014 in pojasnil MIZŠ št. 110-143/2014/80, datirano 25. 3. 2015. V njem je bilo pojasnjeno, da je potrebno pri dejavnosti predšolske vzgoje zaposlene razdeliti na vse vire financiranja cene programa vrtca (proračun občin – razlika v ceni programa, nejavna sredstva za opravljanje javne službe – doplačila staršev ter državni proračun – sofinanciranje 2. otroka). Enako velja tudi za zaposlene v kuhinji in hišnike, ki se financirajo iz sredstev tržne dejavnosti (kosila zunanjim odjemalcem in zaposlenim ter najemnini) in nejavnih sredstev za opravljanje javne službe (kosila učencev). V vrtcu je delež financiranja občin 71 %, starši financirajo 24 % in ministrstvo 5 % cene programa vrtca. Iz teh razlogov so deleži zaposlenih v kadrovskem načrtu zelo razdrobljeni.

Kadrovski načrt za leto 2016 je bil pripravljen na podlagi podatkov o številu oddelkov v šolskem letu 2015/16 in 2016/17, razporeditve učne obveznosti med že zaposlene delavce, znanih podatkov o vpisu v 1. razred za šolsko leto 2016/17, podatkov o številu učencev v ostalih razredih ter vpisa otrok v vrtec. Končni podatki za šolsko leto 2016/17 so bili znani šele koncem avgusta 2016, zaradi česar je prišlo do sprememb pri kadrovskem načrtovanju za julij in avgust 2016.

V kadrovskem načrtu, ki je v tabeli 22, so zajeti delavci po virih financiranja za šolo in vrtec skupaj:

Viri financiranja		1. 1. 2016	1. 4. 2016	1. 7. 2016	1. 10. 2016	1. 1. 2017
1	Državni proračun	41,83	41,86	41,86	42,87	44,87
2	Proračun občin	23,91	23,87	23,87	24,58	24,58
3	ZZZS in ZPIS					
4	Druga javna sredstva za opravljanje javne službe (takse, pristojbine, koncesnine, RTV prispevek ...)					
5	Sredstva od prodaje blaga in storitev	0,99	0,99	0,99	0,99	0,99
6	Nejavna sredstva za opravljanje javne službe	9,57	9,57	9,57	9,81	9,81
7	Sredstva EU,		2	2	2	0

	vključno s sredstvi sofinanciranja državnega proračuna					
8	Sredstva za financiranje javnih del	2	2	0	2	2
9	Sredstva ZZZS za zdravnike pripravnike in specializante ...					
10	Sredstva za zaposlene na podlagi Zakona o ukrepih za odpravo posledic žleda med 30. 1. in 10. februarjem 2014 (Uradni list RS, št. 17/14)					
	<b>Skupaj 1–10</b>	<b>78,3</b>	<b>80,29</b>	<b>78,29</b>	<b>82,25</b>	<b>82,25</b>
	<b>Skupaj 1, 2, 3, 4</b>	65,74	65,73	65,73	67,45	69,45
	<b>Skupaj 5, 6, 7, 8, 9, 10</b>	<b>12,56</b>	<b>14,56</b>	<b>12,56</b>	<b>14,80</b>	<b>12,80</b>

Tabela 22 – Veljavni kadrovski načrt za leto 2016

Obrazložitev kadrovskega načrta:

Iz tabele je razvidno, da smo imeli 1. januarja 2016 odobrenih skupaj 78,3 delavca (pojasnilo MIZŠ, št. dopisa 110-143/2014/80, datirano z dne, 25. 3. 2015 (določeno, da se izhaja iz odobrenega števila in ne dejanske realizacije kadrovskega načrta)). V letu 2016 je zavod pristopil k projektu Prva zaposlitev v vzgoji in izobraževanju 2016, kjer se je omogočilo dvema kandidatom pridobitev pogojev za opravljanje strokovnega izpita in s tem uspešno vključitev na trg dela. Zaradi tega imamo v mesecu aprilu 2016 povečanje števila zaposlenih za dve osebi, ki sta se financirali do novembra 2016 iz evropskih sredstev. Pri izvajanju programa javnih del se med poletnimi počitnicami prekine pogodba javnim delavkam, zato se v mesecu juliju število zaposlenih zmanjša za dve osebi. Zaradi povečanega obsega dejavnosti se v novem šolskem letu dodatno zaposli še 1,96 zaposlenega. Konec leta ima lahko zavod zaposlenih 82,25 delavca.

Glede na odobreni kadrovski načrt ni bila realizirana dodatna zaposlitev kuharice, ki bi se financirala iz nejavnih sredstev za opravljanje javne službe. Pri načrtovanju za leto 2016 smo predvideli, da se bo zaradi ugodnejšega financiranja kosil s strani države pojavilo večje povpraševanje, kar pa se ni uresničilo. Na dan, 1. 1. 2017 smo imeli tudi eno javno delavko manj, ki je bila zaposlena v začetku januarja. Zaposlenega pa imamo tudi 0,55 delavca manj iz ministrskega dela. Uresničevanje kadrovskega načrta predstavlja tabela 23.

Viri financiranja	jan. 16		apr. 16		jul. 16		okt. 16		jan. 17	
	načrt	real.	načrt	real.	načrt	real.	načrt	real.	načrt	real.
Državni proračun	41,83	41,86	41,86	41,89	41,86	41,89	42,87	42,83	44,87	44,29
Proračun občin	23,91	23,87	23,87	23,74	23,87	23,74	24,58	24,61	24,58	24,56
ZZZS in ZPIS										
Druga javna sredstva za opravljanje javne službe (takse, pristojbine, koncesnine, RTV prispevek ...)										
Sredstva od prodaje blaga in storitev	0,99	0,99	0,99	0,99	0,99	0,99	0,99	1,00	0,99	1,00
Nejavna sredstva za opravljanje javne službe	<b>9,57</b>	<b>8,57</b>	<b>9,57</b>	<b>8,68</b>	9,57	8,68	<b>9,81</b>	<b>8,81</b>	<b>9,81</b>	<b>8,85</b>
Sredstva EU, vključno s sredstvi sofinanciranja državnega proračuna			2,00	2,00	2,00	2,00	2,00	2,00	0,00	0,00
Sredstva za financiranje javnih del	2,00	2,00	2,00	2,00	0	0,00	2,00	2,00	2,00	1,00
Sredstva ZZZS za zdravnike pripravnike in specializante ...										
Sredstva za zaposlene na podlagi Zakona o ukrepih za odpravo posledic žleda med 30. 1. in 10. 2. 2014 (Uradni list RS, št. 17/14)										

<b>Skupaj 1–10</b>	<b>78,3</b>	<b>77,29</b>	80,29	<b>79,30</b>	78,29	<b>77,30</b>	82,25	<b>81,25</b>	82,25	<b>79,70</b>
<b>Skupaj 1, 2, 3, 4</b>	65,74	65,73	65,73	65,63	65,73	65,63	67,45	67,44	69,45	68,85
<b>Skupaj 5, 6, 7, 8, 9, 10</b>	12,56	<b>11,56</b>	<b>14,56</b>	<b>13,67</b>	<b>12,56</b>	<b>11,67</b>	<b>14,80</b>	<b>13,81</b>	<b>12,80</b>	<b>10,85</b>

Tabela 23 – Realizacija kadrovskega načrta

Tabela 24 pa prikazuje število zaposlenih po osebah. Všteti so delavci, ki nadomeščajo delavce v času bolniške in porodniške odsotnosti in tudi tisti, ki so zaposleni za krajši delovni čas od polnega (4 delavci so zaposleni za krajši delovni čas). Zato se podatki v primerjavi s podatki iz tabele 22 (po kadrovskem načrtu) bistveno razlikujejo.

Struktura zaposlenih delavcev je razvidna iz naslednje tabele:

<b>Delovno mesto</b>	<b>2016</b>	<b>2015</b>
strokovni delavci	59	62
administrativni delavci	2	2
tehnični delavci	23	21
<b>Skupaj</b>	<b>84</b>	<b>85</b>

Tabela 24 – Število strokovnih, administrativnih in tehničnih delavcev na dan 31. 12. 2016

Število zaposlenih delavcev po osebah se je v primerjavi z letom 2015 zmanjšalo za 1.

Na dan 31. 12. 2016 smo imeli na porodniškem dopustu eno delavko in eno delavko na dolgotrajni bolniški, ki ju nadomeščata zaposleni za določen čas.

### **Delavci po vrsti delovnega časa in po izobrazbi**

Iz spodnje razpredelnice vidimo število zaposlenih po stopnji izobrazbe glede na zaposlitev za NDČ (nedoločen čas) in DČ (določen čas) in odstopanje stopnje izobrazbe od zahtevane:

	<b>Stopnja izobrazbe</b>								
	<b>I.</b>	<b>II.</b>	<b>III.</b>	<b>IV.</b>	<b>V.</b>	<b>VI.</b>	<b>VII.</b>	<b>VIII.</b>	<b>skupaj</b>
<b>NDČ/ poln del. čas</b>	0	6	/	5	18	9	29	2	<b>69</b>
<b>NDČ/</b>				2			1		<b>3</b>

<b>krajši del. čas</b>									
<b>DČ/ poln del. čas</b>	0	2	/	2	4	/	4		<b>12</b>
<b>Skupaj</b>	<b>0</b>	<b>8</b>		<b>9</b>	<b>22</b>	<b>9</b>	<b>34</b>	<b>2</b>	<b>84</b>
<b>po izobrazbi</b>									
	<b>I.</b>	<b>II</b>	<b>III.</b>	<b>IV.</b>	<b>V.</b>	<b>VI.</b>	<b>VII.</b>	<b>VIII.</b>	<b>skupaj</b>
<b>po dejanski</b>	0	8	/	9	22	9	34	2	<b>84</b>
<b>po zahtevani</b>	0	11	1	9	13	1	49	/	84

Tabela 25 – Pregled zaposlenih po izobrazbi

Iz tabele 25 je razvidno, da imamo na delovnih mestih, kjer se zahteva I. do IV. stopnja izobrazbe, zaposlene delavce s V. stopnjo izobrazbe.

Največje odstopanje med dejansko in zahtevano izobrazbo imamo pri VII. stopnji. Strokovni delavci s VI. stopnjo (učitelji) in strokovne delavke s V. stopnjo (vzgojiteljice) imajo po ZOFVI ustrezno izobrazbo, ker so bili ob sprejetju zakona že zaposleni na šoli in v vrtcu in imajo ustrezne pogoje za zasedbo delovnih mest ne glede na to, da je za vzgojitelje in za učitelje uzakonjena zahteva po VII. stopnji izobrazbe.

### Napredovanja v nazive

Strokovni delavci imajo možnost napredovanja v nazive. Število je razvidno iz spodnje tabele.

<b>Naziv</b>	<b>2016</b>	<b>2015</b>
svetnik	7	5
svetovalec	26	25
mentor	10	9
brez naziva	7	10
<b>Skupaj</b>	<b>50</b>	<b>49</b>

Tabela 26: – Nazivi na dan 31. 12. 2016

Dva delavca sta napredovala v naziv svetnik, ena delavka je napredovala v naziv svetovalec in ena delavka v naziv mentor. Na odločbo za napredovanje s 1. 12. 2016 čakajo še trije zaposleni za naziv svetnik in ena zaposlena za naziv mentor.



### **Kadrovske spremembe med letom**

Na podlagi sistemizacije delovnih mest je bila narejena razporeditev učne obveznosti, ki pa smo jo morali zaradi objektivnih razlogov med šolskim letom spreminjati.

Med letom smo imeli na kadrovskem področju nekaj sprememb, kar je zahtevalo dodatno organizacijo dela in spremembe urnikov.

V letu 2016 so bile na porodniškem dopustu naslednje delavke:

Karmen Planinc (do 20. 2. 2016), Nataša Žalec Sever (do 25. 3. 2016), Vesna Smrekar (do 23. 2. 2016), Alja Bukovec (do 19. 1. 2016), Sabina Sever (do 9. 1. 2016), Štukelj Nastja (od 13. 9. 2016). Te delavke smo nadomestili z zaposlitvami za določen čas.

Na daljši bolniški je bila tudi kuharica Veronika Slinkar, ki smo jo s 16. 11. 2016 nadomestili z zaposlitvijo delavke za določen čas.

Krajše bolniške odsotnosti v šoli smo morali pokriti s kadri, ki so redno zaposleni, le v vrtcu so zaradi potrebne hkratne prisotnosti 4 oziroma 6 ur dnevno nadomeščanje bolniških odsotnosti pokrivala študentke, zaposlene preko študentskega servisa.

#### **1.2.2.5 Ocena delovanja sistema notranjega finančnega nadzora**

Šola vodi računovodstvo in knjigovodstvo na podlagi Pravilnika o računovodstvu, naročila male vrednosti pa na podlagi Zakona o javnih naročilih.

Prejete račune pred plačilom pregleda oseba, ki je strošek povzročila in odobri ravnatelj ter likvidira računovodja, ki hkrati pregleda, če račun vsebuje vse zahtevane elemente.

Sistem notranje kontrole je vzpostavljen pri:

- mesečni najavi plač, stroških prevozov in prehrane za delavce ter ostalih stroškov (zahteve posredujemo ministrstvu);
- zbiranju ponudb preko sistema javnih naročil in naročil malih vrednosti;
- preverjanju dobavnic in računov ob prejemu računa in podpisu izplačila;
- preverjanju plačil položnic in
- spremljanju prihodkov na osnovi izstavljenih računov, pisnih zahtevkov ali pogodb s strani poslovnih partnerjev.

Šola ima organizirano vsakoletno izvajanje notranje revizije, ki jo opravlja zunanji izvajalec Dinamic – NR d.o.o., revizijska družba iz Novega mesta.

#### **1.2.2.6 Ocena učinkov poslovanja na druga področja**

##### ***Gospodarstvo***

S področja javnega naročanja smo v letu 2016 izvedli naročilo velikih vrednosti za živila. Na podlagi razpisa smo sklenili 17 okvirnih sporazumov za obdobje treh let in dodatno 4 pogodbe z lokalnimi

ponudniki za dobavo mleka, skute, jogurta, eko živil in medu. Okvirni sporazumi so bili sklenjeni za obdobje od 1. 9. 2016 do 31. 8. 2019. Med izbranimi strankami sporazumov vsako leto izvedemo konkurenco na način, da jih pozovemo k predložitvi predračuna iz sklopa, za katerega je bil sklenjen ta sporazum.

V letu 2014 smo izvedli naročilo male vrednosti za dobavo električne energije. Najugodnejši ponudnik je bil Elektro Celje energija d.o.o. Pogodba je bila sklenjena za obdobje do 31. 1. 2018.

### **Varstvo okolja**

V šolskem letu 2015/16 je bilo zbranega 8768 kg papirja, 4843 kosov baterij, 846 kosov tonerjev in kartuš ter 135238 kosov zamaškov.

Dobrodelno smo zbirali tudi odpadne plastenke in odslužene mobilne telefone, polnilce in baterije za telefone. Zbranih je bilo 952 kosov plastenk in 47 mobilnih telefonov, polnilcev in baterij za mobilnike.

### **Regionalni razvoj**

V letu 2016 smo bili vključeni v projekta Prva zaposlitev in U-Start, ki sta bila delno financirana iz sredstev ESS skladov. V okviru teh projektov pridobivamo strokovni delavci določena znanja za neposredno pedagoško delo, v okviru projekta Skupaj do znanja imamo na šoli zaposleno eno romsko pomočnico.

**2. RAČUNOVODSKO POROČILO ZA POSLOVNO LETO 2016****2.1 POJASNILA K POSTAVKAM BILANCE STANJA****BILANCA STANJA**

na dan 31. 12. 2016

(v eurih, brez centov)

1	NAZIV SKUPINE KONTOV	AOP	ZNESEK		Indeks
			Tekoče leto	Predhodno leto	
2		3	4	5	6=4/5
<b>SREDSTVA</b>					
	<b>A) DOLGOROČNA SREDSTVA IN SREDSTVA V UPRAVLJANJU (002-003+004-005+006-007+008+009+010+011)</b>	001	2.740.417	2.859.228	<b>95,84</b>
00	NEOPREDMETENA SREDSTVA IN DOLGOROČNE AKTIVNE ČASOVNE RAZMEJITVE	002	10.612	10.612	100,00
01	POPRAVEK VREDNOSTI NEOPREDMETENIH SREDSTEV	003	9.176	8.546	107,37
02	NEPREMIČNINE	004	4.376.761	4.345.974	100,71
03	POPRAVEK VREDNOSTI NEPREMIČNIN	005	1.731.512	1.608.711	107,63
04	OPREMA IN DRUGA OPREDMETENA OSNOVNA SREDSTVA	006	1.110.811	1.126.338	98,62
05	POPRAVEK VREDNOSTI OPREME IN DRUGIH OPREDMETENIH OSNOVNIH SREDSTEV	007	1.017.079	1.006.439	101,06
06	DOLGOROČNE FINANČNE NALOŽBE	008	0	0	0,00
07	DOLGOROČNO DANA POSOJILA IN DEPOZITI	009	0	0	0,00
08	DOLGOROČNE TERJATVE IZ POSLOVANJA	010	0	0	0,00
09	TERJATVE ZA SREDSTVA DANA V UPRAVLJANJE	011	0	0	0,00
	<b>B) KRATKOROČNA SREDSTVA; RAZEN ZALOG IN AKTIVNE ČASOVNE RAZMEJITVE (013+014+015+016+017+018+019+020+021+022)</b>	012	274.601	260.202	<b>105,53</b>
10	DENARNA SREDSTVA V BLAGAJNI IN TAKOJ UNOVČLJIVE VREDNOSTNICE	013	0	0	0,00
11	DOBROIMETJE PRI BANKAH IN DRUGIH FINANČNIH USTANOVAH	014	63.506	63.466	100,06
12	KRATKOROČNE TERJATVE DO KUPCEV	015	32.509	33.839	96,07
13	DANI PREDUJMI IN VARŠČINE	016	11	188	0,00
14	KRATKOROČNE TERJATVE DO UPORABNIKOV ENOTNEGA KONTNEGA NAČRTA	017	175.450	157.791	111,19
15	KRATKOROČNE FINANČNE NALOŽBE	018	0	0	0,00
16	KRATKOROČNE TERJATVE IZ FINANCIRANJA	019	0	0	0,00
17	DRUGE KRATKOROČNE TERJATVE	020	1.573	3.001	52,42
18	NEPLAČANI ODHODKI	021	0	0	0,00
19	AKTIVNE ČASOVNE RAZMEJITVE	022	1.552	1.917	80,96
	<b>C) ZALOGE (024+025+026+027+028+029+030+031)</b>	023	3.514	4.091	<b>85,90</b>
30	OBRAČUN NABAVE MATERIALA	024	0	0	0,00
31	ZALOGE MATERIALA	025	3.514	4.091	85,90
32	ZALOGE DROBNEGA INVENTARJA IN EMBALAŽE	026	0	0	0,00
33	NEDOKONČANA PROIZVODNJA IN STORITVE	027	0	0	0,00
34	PROIZVODI	028	0	0	0,00
35	OBRAČUN NABAVE BLAGA	029	0	0	0,00
36	ZALOGE BLAGA	030	0	0	0,00
37	DRUGE ZALOGE	031	0	0	0,00
	<b>I. AKTIVA SKUPAJ (001+012+023)</b>	032	3.018.532	3.123.521	<b>96,64</b>
99	AKTIVNI KONTI IZVENBILANČNE EVIDENCE	033	0	0	0,00

OBVEZNOSTI DO VIROV SREDSTEV					
	<b>D) KRATKOROČNE OBVEZNOSTI IN PASIVNE ČASOVNE RAZMEJITVE (035+036+037+038+039+040+041+042+043)</b>	034	264.357	249.988	<b>105,75</b>
20	KRATKOROČNE OBVEZNOSTI ZA PREJETE PREDUJME IN VARŠČINE	035	0	0	0,00
21	KRATKOROČNE OBVEZNOSTI DO ZAPOSLENIH	036	145.485	128.050	113,62
22	KRATKOROČNE OBVEZNOSTI DO DOBAVITELJEV	037	60.712	52.657	115,30
23	DRUGE KRATKOROČNE OBVEZNOSTI IZ POSLOVANJA	038	23.398	23.463	99,72
24	KRATKOROČNE OBVEZNOSTI DO UPORABNIKOV ENOTNEGA KONTNEGA NAČRTA	039	746	889	83,91
25	KRATKOROČNE OBVEZNOSTI DO FINANCERJEV	040	0	0	0,00
26	KRATKOROČNE OBVEZNOSTI IZ FINANCIRANJA	041	0	0	0,00
28	NEPLAČANI PRIHODKI	042	0	0	0,00
29	PASIVNE ČASOVNE RAZMEJITVE	043	34.016	44.929	75,71
	<b>E) LASTNI VIRI IN DOLGOROČNE OBVEZNOSTI (045+046+047+048+049+050+051+052-053+054+055+056+057+058-059)</b>	044	2.754.175	2.873.533	<b>95,85</b>
90	SPLOŠNI SKLAD	045	0	0	0,00
91	REZERVNI SKLAD	046	0	0	0,00
92	DOLGOROČNE PASIVNE ČASOVNE RAZMEJITVE	047	863	0	0,00
93	DOLGOROČNE REZERVACIJE	048	0	0	0,00
940	SKLAD NAMENSKEGA PREMOŽENJA V JAVNIH SKLADIH	049	0	0	0,00
9410	SKLAD PREMOŽENJA V DRUGIH PRAVNIH OSEBAH JAVNEGA PRAVA, KI JE V NJIHOVI LASTI, ZA NEOPREDMETENA SREDSTVA IN OPREDMETENA OSNOVNA SREDSTVA	050	0	0	0,00
9411	SKLAD PREMOŽENJA V DRUGIH PRAVNIH OSEBAH JAVNEGA PRAVA, KI JE V NJIHOVI LASTI, ZA FINANČNE NALOŽBE	051	0	0	0,00
9412	PRESEŽEK PRIHODKOV NAD ODHODKI	052	0	0	0,00
9413	PRESEŽEK ODHODKOV NAD PRIHODKI	053	0	0	0,00
96	DOLGOROČNE FINANČNE OBVEZNOSTI	054	0	0	0,00
97	DRUGE DOLGOROČNE OBVEZNOSTI	055	0	0	0,00
980	OBVEZNOSTI ZA NEOPREDMETENA SREDSTVA IN OPREDMETENA OSNOVNA SREDSTVA	056	2.752.433	2.871.811	95,84
981	OBVEZNOSTI ZA DOLGOROČNE FINANČNE NALOŽBE	057	0	0	0,00
985	PRESEŽEK PRIHODKOV NAD ODHODKI	058	879	1.722	0,00
986	PRESEŽEK ODHODKOV NAD PRIHODKI	059	0	0	0,00
	<b>I. PASIVA SKUPAJ (034+044)</b>	060	3.018.532	3.123.521	<b>96,64</b>
99	PASIVNI KONTI IZVENBILANČNE EVIDENCE	061	0	0	0,00

Tabela 27 – Bilanca stanja na dan 31. 12. 2016

**PREDHODNO LETO**

Bilančna vsota bilance stanja na dan 31. 12. 2016 znaša **3.018.532 €**. V letu 2016 nismo opravili nobenih popravkov bilance stanja za leto 2015.

**PODATKI TEKOČEGA LETA – STANJE 31. 12. 2016****2.1.1 SREDSTVA****2.1.1.1 DOLGOROČNA SREDSTVA IN SREDSTVA V UPRAVLJANJU**

Stanje dolgoročnih sredstev in sredstev v upravljanju na dan 31. 12. 2016 znaša 2.740.417 €. V primerjavi s stanjem na dan 31. 12. 2015 je manjše za 118.811 € oz. 4,16 %.

**Neopredmetena sredstva in dolgoročne aktivne časovne razmejitve**

Med neopredmetena sredstva in dolgoročne aktivne časovne razmejitve se uvrščajo dolgoročne aktivne časovne razmejitve (dolgoročno odloženi stroški), dolgoročno odloženi stroški razvijanja, premoženjske pravice, usredstveni stroški naložb v tuja opredmetena osnovna sredstva, druga neopredmetena sredstva, terjatve za predujme iz naslova vlaganj v neopredmetena sredstva ter neopredmetena sredstva v gradnji ali izdelavi.

Začetno računovodsko merjenje neopredmetenih sredstev temelji na načelu izvirne vrednosti, ki se šteje kot nabavna vrednost. Nabavno vrednost sestavljajo nakupna cena, zmanjšana za popust, uvozne in nevračljive nakupne dajatve ter stroški, ki jih je mogoče neposredno pripisati usposobitvi za nameravano uporabo. V nabavno vrednost neopredmetenega sredstva se ne vštevajo stroški izposojanja do usposobitve za uporabo.

Na dan 31. 12. 2016 izkazujemo naslednja stanja neopredmetenih sredstev – licence za računalniške programe:

Zap. št.	Element	31.12.2016	31.12.2015	Indeks 16/15
1.	Nabavna vrednost	10.612	10.612	100,00
2.	Popravek vrednosti	9.176	8.546	107,37
3.	Sedanja vrednost	1.436	2.066	69,51

*Tabela 28 – Stanje neopredmetenih sredstev na dan 31. 12. 2016*

V letu 2016 nismo imeli nabav neopredmetenih osnovnih sredstev.

Obračunana amortizacija v skladu s Pravilnikom o načinu in stopnjah odpisa znaša 629 EUR. Stopnja odpisanosti neopredmetenih osnovnih sredstev (popravek vrednosti/nabavna vrednost\*100) je 86,47 %. Sedanja vrednost neopredmetenih osnovnih sredstev je tako v primerjavi z letom 2015 nižja in znaša 1.436 EUR.

## Nepremičnine

Med nepremičnine sodijo gradbeni objekti in zemljišča. Začetno računovodsko merjenje nepremičnin temelji na načelu izvirne vrednosti, ki se šteje kot nabavna vrednost. Nabavno vrednost sestavljajo nakupna cena, zmanjšana za popuste, uvozne in nevračljive nakupne dajatve ter stroške, ki jih je mogoče neposredno pripisati usposobitvi za nameravano uporabo. V nabavno vrednost nepremičnine se ne vštevajo stroški izposojanja do usposobitve za uporabo ter ocenjeni stroški razgradnje, odstranitve in obnovitve nahajališča. Zemljišča se ne obrabljajo, zato niso predmet amortiziranja.

Stanje nepremičnin na dan 31. 12. 2016 je prikazano v spodnji tabeli:

Zap. št.	Element	31.12.2016	31.12.2015	Indeks 16/15
1.	Nabavna vrednost zemljišč	270.440	270.440	100,00
2.	Nabavna vrednost zgradb	4.106.321	4.075.534	100,76
3.	Popravek vrednosti zgradb	1.731.512	1.608.711	107,63
4.	<i>Sedanja vrednost zgradb</i>	<i>2.374.809</i>	<i>2.466.823</i>	<i>96,27</i>
5.	<b>Sedanja vrednost nepremičnin</b>	<b>2.645.249</b>	<b>2.737.263</b>	<b>96,64</b>

*Tabela 29 – Stanje nepremičnin na dan 31. 12. 2016*

V letu 2016 so znašale naložbe v nepremičnine 30.786 €, ki se nanašajo na povečanje nabavne vrednosti zgradb.

Nabavna vrednost zgradb se je v letu 2016 povečala in se nanaša na nabavo nove toplotne črpalke v vrtcu ter vzpostavitev protipožarnega sistema v šoli in vrtcu. Obračunana amortizacija v skladu s Pravilnikom o načinu in stopnjah odpisa znaša 122.801 EUR. Sedanja vrednost zgradb znaša 2.374.809 EUR in je v primerjavi z letom 2015 nižja za 3,73 %.

Za nepremičnine je zemljiško knjižna dokumentacija shranjena na Občini Semič.

## Oprema in druga opredmetena osnovna sredstva

Opredmeteno osnovno sredstvo je sredstvo v lasti ali finančnem najemu, ki se uporablja pri ustvarjanju proizvodov ali opravljanju storitev oziroma dajanju v najem ali za pisarniške namene, ter se bo po pričakovanjih uporabljalo več kot v enem obračunskem letu.

Opredmetena osnovna sredstva v upravljanju so sredstva, prenesena v uporabo in upravljanje zavodu, vendar se nanj ne prenesejo lastninske pravice.

Začetno računovodsko merjenje opreme in drugih opredmetenih osnovnih sredstev temelji na načelu izvirne vrednosti, ki se šteje kot nabavna vrednost. Nabavno vrednost sestavljajo nakupna cena,

zmanjšana za popuste, uvozne in nevračljive nakupne dajatve ter stroške, ki jih je mogoče neposredno pripisati usposobitvi za nameravano uporabo. V nabavno vrednost se ne všttevajo stroški izposojanja do usposobitve za uporabo, ocenjeni stroški razgradnje, odstranitve in obnovitve nahajališča ter stroški preizkušanja delovanja sredstva.

Nabavna vrednost brezplačno pridobljenih opredmetenih osnovnih sredstev se določi z ocenitvijo. Pri tem se upoštevajo razpoložljivi podatki primerljivih (enakih ali podobnih) sredstev, ki so last ustanovitelja zavoda.

Začetek amortizacijskega obdobja je prvi dan v naslednjem mesecu po tistem, ko je amortizirljivo sredstvo na razpolago za uporabo. Izredni odpis opredmetenih sredstev se opravi na podlagi sklepa ustanovitelja.

Drobni inventar se odpiše enkratno v celoti ob nabavi. Kot drobn inventar se štejejo pisarniški pripomočki, oprema poslovnih prostorov, orodja in podobno.

Stanje opreme in drugih opredmetenih osnovnih sredstev na dan 31. 12. 2016 je prikazano v spodnji tabeli:

Zap. št.	Element	31.12.2016	31.12.2015	Indeks 16/15
1.	Nabavna vrednost opreme	532.720	538.446	98,94
2.	Popravek vrednosti opreme	438.988	418.547	104,88
3.	Nabavna vrednost drobnega inventarja	578.091	587.892	98,33
4.	Popravek vrednosti drobnega inventarja	578.091	587.892	98,33
5.	Sedanja vrednost opreme	93.732	119.899	78,18

*Tabela 30 – Stanje opreme na dan 31. 12. 2016*

V letu 2016 so znašale naložbe v opremo 11.526 €, izločitev opreme v skladu s sklepom ravnateljice zavoda pa je znašala 17.250 €. Obračunana amortizacija opreme znaša 37.691 €. Vse opisane spremembe so povzročile zmanjšanje nabavne vrednosti opreme za 1,06 % glede na leto 2015 in povečanje popravka vrednosti za 4,88 %.

Nabava drobnega inventarja, ki se odpiše ob nabavi (tako dan v uporabo), je znašala 31.696 €. V skladu s sklepom ravnateljice zavoda se je izločil drobn inventar v vrednosti 41.498 €. Vse skupaj povzroči zmanjšanje nabavne vrednosti in popravka vrednosti drobnega inventarja za 1,67 %.

Prikaz porabljenih sredstev za nakup osnovnih sredstev se nahaja v preglednici 13 poslovnega dela letnega poročila.

Sedanja vrednost opreme se je v primerjavi z letom 2015 vrednostno zmanjšala za 26.167 €, kar predstavlja 21,82 % padec. Stopnja odpisanosti opreme (brez upoštevanja drobnega inventarja) znaša 82,41 % in je v primerjavi z letom 2015 višja za 4,68 odstotne točke.

Celotno gibanje osnovnih sredstev v letu 2016 prikazuje spodnja tabela:

(v eurih, brez centov)

NAZIV	Oznaka za AOP	Z N E S E K									
		Nabavna vrednost (1.1.)	Popravek vrednost (1.1.)	Povečanje nabavne vrednosti	Povečanje popravka vrednosti	Zmanjšanje nabavne vrednosti	Zmanjšanje popravka vrednosti	Amortizacija	Neodpisana vrednost (31.12.)	Prevrednoten je zaradi okrepitve	Prevrednotenje zaradi oslabitve
1	2	3	4	5	6	7	8	9	10	11	12
<b>I. Neopredmetena sredstva in opredmetena osnovna sredstva v upravljanju (701+702+703+704+705+706+707)</b>	<b>700</b>	<b>5.482.924</b>	<b>2.623.698</b>	<b>74.008</b>	<b>0</b>	<b>58.748</b>	<b>58.748</b>	<b>192.817</b>	<b>2.740.417</b>	<b>0</b>	<b>0</b>
A. Dolgoročno odloženi stroški	701	0	0	0	0	0	0	0	0	0	0
B. Dolgoročne premoženjske pravice	702	10.612	8.547	0	0	0	0	629	1.436	0	0
C. Druga neopredmetena sredstva	703	0	0	0	0	0	0	0	0	0	0
D. Zemljišča	704	270.440	0	0	0	0	0	0	270.440	0	0
E. Zgradbe	705	4.075.534	1.608.711	30.786	0	0	0	122.801	2.374.808	0	0
F. Oprema	706	538.446	418.548	11.526	0	17.250	17.250	37.691	93.733	0	0
G. Druga opredmetena osnovna sredstva	707	587.892	587.892	31.696	0	41.498	41.498	31.696	0	0	0

Tabela 31 – Gibanje osnovnih sredstev v letu.2016

### 2.2.1.2 Kratkoročna sredstva (razen zalog) in aktivne časovne razmejitve

#### Dobroimetje pri bankah in drugih finančnih ustanovah

Stanje sredstev v blagajni znaša 0 € in so v skladu z določenim blagajniškim maksimumom.

Denarna sredstva na podračunu pri Upravi za javna plačila znašajo 63.506 € in so v primerjavi s stanjem na dan 31. 12. 2015 višja za 40 € oziroma za 0,06 %. Sredstva so namenjena izplačilu decembrskih plač, ki se financirajo iz občinskega proračuna in lastnih sredstev.

#### Kratkoročne terjatve do kupcev

Stanje kratkoročnih terjatev do kupcev na dan 31. 12. 2016 znaša 32.509 € in je v mejah, ki ne ogroža poslovanja. Zmanjšanje terjatev beležimo za 3,93 % oziroma vrednostno 1.330 €, kar je posledica uspešnih izvršb zapadlih terjatev do staršev. Stanje zapadlih terjatev do staršev na dan 31. 12. 2016 znaša 7.774 €.

Na zapadle obveznosti starše opozarjamo z opomini in opomini pred tožbo. V primerih, ko dolžniki kljub opominom pred tožbo ne poravnajo dolga, predlagamo izvršbo na Okrajno sodišče v Ljubljani na Centralni oddelek za verodostojno listino.



**Dani predujmi in varščine**

Stanje danih predujmov in varščin znaša 11 € in se nanaša na dane predujme za nabavo drobnega inventarja, ki je bil dostavljen v letu 2017.

**Kratkoročne terjatve do uporabnikov enotnega kontnega načrta**

Stanje kratkoročnih terjatev do uporabnikov enotnega kontnega načrta (do neposrednih in posrednih proračunskih uporabnikov) znaša 175.450 € in so v primerjavi s stanjem konec leta 2015 večje za 17.659 € oziroma 11,19 %. Vse terjatve zapadejo v plačilo v letu 2017.

Terjatve do ustanoviteljice Občine Semič v skupni višini 45.614 € predstavljajo terjatve iz naslova izvajanja vzgojno-varstvene dejavnosti za mesec december 2016 in zapadejo v plačilo v letu 2017.

Izvajanje vzgojno-varstvene dejavnosti financirajo tudi druge občine, in sicer Občina Črnomelj, ki dolguje 7.707 €, občina Metlika 2.356 € ter Mestna občina Ljubljana 976 € in v celoti zapadejo v plačilo v letu 2017.

Terjatve do Ministrstva za izobraževanje, znanost in šport so izkazane v višini 117.061 € in se nanašajo na financiranje plač zaposlenih v šoli, na subvencijo prehrane in subvencioniranje plačila vrtca staršem.

Terjatve do Zavoda za zaposlovanje znašajo 1.669 € in se nanašajo na pokritje stroškov dela javnih delavk za mesec december 2016.

Preostale terjatve do uporabnikov enotnega kontnega načrta so izkazane v višini 67 €.

**Druge kratkoročne terjatve**

Druge kratkoročne terjatve so izkazane v znesku 1.573 € in so v primerjavi z letom 2015 nižje za 1.428 €. Nanašajo se na terjatev do Zavoda za zdravstveno zavarovanje RS iz naslova refundacije plač za mesec december ter za vstopni DDV.

**Aktivne časovne razmejitve**

Aktivne časovne razmejitve znašajo 1.552 € in so v primerjavi z letom 2015 manjše za 365 €. V višini 818 € se nanašajo na stroške, ki so bili zaračunani v letu 2016, povzročni pa bodo šele v poslovnem letu 2017 (letna naročnina za časopise, dostavljen material konec leta, ki se bo porabil v 2017).

Med aktivnimi časovnimi razmejitvami izkazujemo tudi vnaprej vračunane prihodke za izdane zahteve za izvajanje sheme šolskega sadja za obdobje september–december 2016 in pokritje stroškov izvedbe tradicionalnega slovenskega zajtrka v skupni višini 734 €.

## **Zaloge**

Stanje zalog na dan 31. 12. 2016 znaša 3.514 € in so v primerjavi z letom 2015 manjše za 14,10 %. Nanaša se na vrednost neporabljenih živil v kuhinji šole in vrtca. Pri popisu zaloge je bil ugotovljen višek po zadnjih nabavnih cenah v višini 49 EUR ter manjko v višini 43 EUR, od katerega je bil odveden DDV.

### **2.2.2 OBVEZNOSTI DO VIROV SREDSTEV**

#### **2.2.2.1 KRATKOROČNE OBVEZNOSTI IN PASIVNE ČASOVNE RAZMEJITVE**

##### **Kratkoročne obveznosti do zaposlenih**

Kratkoročne obveznosti do zaposlenih v višini 145.485 € predstavljajo obračunane plače v znesku 130.462 € ter obračunane druge stroške dela (potni stroški, prehrana med delom, prevoz z dela in na delo, odpravnina ob upokojitvi) v znesku 15.023 €. Plače, potni stroški, prehrana in prevoz so bili izplačani 3. januarja 2017. V primerjavi z letom 2015 so višji za 13,62 %.

##### **Kratkoročne obveznosti do dobaviteljev**

Kratkoročne obveznosti do dobaviteljev znašajo 60.712 € in so v primerjavi z letom 2015 višje za 8.055 € oz. 15,30 %. Obveznosti predstavljajo stroške dobaviteljev za dobavljeni material in opravljene storitve. Na dan 31. 12. 2016 je bilo zapadlih 21.673 €. Vse zapadle obveznosti so bile poplačane do 18. 1. 2017.

##### **Druge kratkoročne obveznosti iz poslovanja**

Druge kratkoročne obveznosti iz poslovanja so izkazane v znesku 23.398 € in so v primerjavi z letom 2015 nižje za 65 € ter predstavljajo obveznosti za plačilo DDV, obveznost za prispevke delodajalca iz decembrskih plač, obveznost za plačilo KAD premij ter obveznost za plačilo prispevka za zaposlovanje invalidov.

**Kratkoročne obveznosti do uporabnikov enotnega kontnega načrta**

Obveznosti do uporabnikov EKN znašajo 746 € in zapadejo v plačilo v letu 2017.

**Pasivne časovne razmejitve**

Med pasivnimi časovnimi razmejitvami se izkazujejo največ 12 mesecev vnaprej vračunani stroški oziroma odhodki in kratkoročno odloženi prihodki, ki se nanašajo na naslednje obračunsko obdobje.

Zavod na dan 31. 12. 2016 izkazuje 34.016 € kratkoročnih pasivnih časovnih razmejitev, kar je v primerjavi z letom 2015 zmanjšanje za 10.913 € oz. 24,29 %.

Celotne pasivne časovne razmejitve se nanašajo na kratkoročno odložene prihodke za izvajanje programov, katerih financiranje ne sovпада s koledarskim letom.

Nanašajo se na sredstva učbeniškega sklada, neporabljena sredstva za Rome, neporabljena sredstva za razliko v čistilni površini, neporabljena sredstva za subvencioniranje malic, neporabljena sredstva za financiranje šole v naravi socialno ogroženih učencev, plavalnega tečaja, sredstev za ekskurzije, sredstva šolskega sklada, sredstva za izobraževanje strokovnega in tehničnega kadra ter sredstva za zdravniške preglede.

**2.2.2.2 LASTNI VIRI IN DOLGOROČNE OBVEZNOSTI****Dolgoročne pasivne časovne razmejitve**

Med dolgoročnimi pasivnimi časovnimi razmejitvami izkazujemo na dan 31. 12. 2016 vrednost donacije družbe SODO (računalnik). Namenjena je za pokrivanje stroškov amortizacije v prihodnjih letih.

**Obveznosti za neopredmetena sredstva in opredmetena osnovna sredstva**

Stanje obveznosti za neopredmetena sredstva in opredmetena osnovna sredstva v upravljanju znaša na dan 31. 12. 2016 2.752.433 € in je v primerjavi z letom 2015 manjše za 119.378 € oz. za 4,16 %.

Gibanja stanja so bila med letom naslednja (vključen rezultat tekočega leta):

1.	<b>Začetno stanje obveznosti za sredstva, prejeta v upravljanje, na dan 1. 1. 2016</b>	<b>2.873.533</b>
2.	Povečanje iz naslova novih nabav, financiranih iz proračuna občine	33.000
3.	Povečanje iz naslova prenosa v upravljanje	19.898
4.	Povečanje iz naslova novih nabav iz drugih virov	0
5.	Povečanje iz naslova odprodaje osnovnega sredstva	0
6.	Zmanjšanje popravka vrednosti	0
7.	<b>Skupaj povečanja (2+3+4+5+6)</b>	<b>52.898</b>
8.	Zmanjšanja iz naslova prodaje sredstev	0
9.	Zmanjšanje iz naslova obračunane amortizacije	173.998
10.	Zmanjšanje iz naslova odpisov ali izločitev	0
11.	Zmanjšanje iz naslova prevrednotenja vrednosti sredstev	0
12.	Povečanje popravka vrednosti	0
13.	<b>Skupaj zmanjšanja (8+9+10+11+12)</b>	<b>173.998</b>
14.	Presežek prihodkov nad odhodki/presežek odhodkov nad prihodki na dan 1. 1. 2016	1.722
15.	Presežek prihodkov nad odhodki/presežek odhodkov nad prihodki za leto 2016	879
16.	Obveznosti za dolgoročne finančne naložbe na dan 31. 12. 2016	0
17.	<b>Končno stanje obveznosti za sredstva, prejeta v upravljanje (skupina konta 98) (1+7-13+14+15+16)</b>	<b>2.753.312</b>

*Tabela 32 – Stanje obveznosti v letu 2016*

## **2.2 POJASNILA K IZKAZU PRIHODKOV IN ODHODKOV DOLOČENIH UPORABNIKOV**

**IZKAZ PRIHODKOV IN ODHODKOV - DOLOČENIH UPORABNIKOV**

od 1. januarja do 31. decembra 2016

(v eurih, brez centov)

1	2 NAZIV PODSKUPINE KONTOV	3 Oznaka za AOP	4 ZNESEK		6=4/5 INDEKS
			Teškoče leto	Predhodno leto	
	<b>A) PRIHODKI OD POSLOVANJA (861+862-863+864)</b>	860	2.369.956	2.177.749	108,83
760	PRIHODKI OD PRODAJE PROIZVODOV IN STORITEV	861	2.369.956	2.177.749	108,83
	POVEČANJE VREDNOSTI ZALOG PROIZVODOV IN NEDOKONČANE PROIZVODNJE	862	0	0	0,00
	ZMANJŠANJE VREDNOSTI ZALOG PROIZVODOV IN NEDOKONČANE PROIZVODNJE	863	0	0	0,00
761	PRIHODKI OD PRODAJE BLAGA IN MATERIALA	864	0	0	0,00
762	<b>B) FINANČNI PRIHODKI</b>	865	407	93	437,63
763	<b>C) DRUGI PRIHODKI</b>	866	9.428	10.950	86,10
	<b>Č) PREVREDNOTOVALNI POSLOVNI PRIHODKI (868+869)</b>	867	0	0	0,00
del 764	PRIHODKI OD PRODAJE OSNOVNIH SREDSTEV	868	0	0	0,00
del 764	DRUGI PREVREDNOTOVALNI POSLOVNI PRIHODKI	869	0	0	0,00
	<b>D) CELOTNI PRIHODKI (860+865+866+867)</b>	870	2.379.791	2.188.792	108,73
	<b>E) STROŠKI BLAGA, MATERIALA IN STORITEV (872+873+874)</b>	871	481.571	464.783	103,61
del 466	NABAVNA VREDNOST PRODANEGA MATERIALA IN BLAGA	872	0	0	0,00
460	STROŠKI MATERIALA	873	274.985	281.325	97,75
461	STROŠKI STORITEV	874	206.586	183.458	112,61
	<b>F) STROŠKI DELA (876+877+878)</b>	875	1.873.843	1.682.738	111,36
del 464	PLAČE IN NADOMESTILA PLAČ	876	1.474.213	1.337.843	110,19
del 464	PRISPEVKI ZA SOCIALNO VARNOST DELODAJALCEV	877	240.552	215.160	111,80
del 464	DRUGI STROŠKI DELA	878	159.078	129.735	122,62
462	<b>G) AMORTIZACIJA</b>	879	18.821	27.504	68,43
463	<b>H) REZERVACIJE</b>	880	0	0	0,00
del 465	<b>J) DRUGI STROŠKI</b>	881	3.748	12.034	31,15
467	<b>K) FINANČNI ODHODKI</b>	882	1	8	0,00
468	<b>L) DRUGI ODHODKI</b>	883	928	3	0,00
	<b>M) PREVREDNOTOVALNI POSLOVNI ODHODKI (886+887)</b>	884	0	0	0,00
del 469	<b>ODHODKI OD PRODAJE OSNOVNIH SREDSTEV</b>	885	0	0	0,00
del 469	OSTALI PREVREDNOTOVALNI POSLOVNI ODHODKI	886	0	0	0,00
	<b>N) CELOTNI ODHODKI (871+875+879+880+881+882+883+884+885)</b>	<b>887</b>	<b>2.378.912</b>	<b>2.187.070</b>	<b>108,77</b>
	<b>O) PRESEŽEK PRIHODKOV (870-888)</b>	888	879	1.722	0,00
	<b>P) PRESEŽEK ODHODKOV (888-870)</b>	889	0	0	0,00
del 80	Davek od dohodka pravnih oseb	890	0	0	0,00
	Presežek prihodkov iz prejšnjih let, namenjen pokritju odhodkov obračunskega obdobja	891	0	0	0,00
	Povprečno število zaposlenih na podlagi delovnih ur v obračunskem obdobju (celo število)	892	78	73	106,85
	Število mesecev poslovanja	893	12	12	100,00

Izkaz prihodkov in odhodkov zajema celotno poslovanje zavoda v obravnavanem poslovnem letu.

Primerjava doseženih prihodkov in odhodkov za celotno poslovanje leta 2016 z letom 2015 in načrtom 2016 je prikazana v spodnji tabeli:

	Realizacija 2016	%	Realizacija 2015	%	Načrt 2016	%	Indeks R16/R15	Indeks R16/N16
1	2	3	2	5	6	7	8=2/4	9=2/6
Prihodki od poslovanja	2.369.956	99,59	2.177.749	99,5	2.370.165	99,6	108,8	100,0
Finančni prihodki	407	0,02	93	0,0	90	0,0	437,6	452,2
Drugi prihodki	9.428	0,40	10.950	0,5	9.500	0,4	86,1	99,2
<b>Celotni prihodki</b>	<b>2.379.791</b>	<b>100,0</b>	<b>2.188.792</b>	<b>100,0</b>	<b>2.379.755</b>	<b>100,0</b>	<b>108,7</b>	<b>100,0</b>
Stroški blaga, materiala in storitev	481.571	20,24	464.783	21,3	479.824	20,2	103,6	100,4
Stroški dela	1.873.843	78,77	1.682.738	76,9	1.878.133	78,9	111,4	99,8
Amortizacija	18.821	0,79	27.504	1,3	19.698	0,8	68,4	95,5
Drugi stroški	3.748	0,16	12.034	0,6	2.100	0,1	31,1	178,5
Finančni odhodki	1	0,00	8	0,0	0	0,0	0,0	0,0
Drugi in prevred. odhodki	928	0,04	3	0,0	0	0,0	0,0	0,0
<b>Celotni odhodki</b>	<b>2.378.912</b>	<b>100,0</b>	<b>2.187.070</b>	<b>100,0</b>	<b>2.379.755</b>	<b>100,0</b>	<b>108,8</b>	<b>100,0</b>

*Tabela 33 – Primerjava prihodkov in odhodkov*

Realizirani prihodki v primerjavi z načrtovanimi so na enakem nivoju. Skladno z enakimi prihodki so enaki tudi odhodki glede na načrtovane. Varčevanje v zavodu je doseglo najnižjo možno točko, zato nadaljnjih varčevanj glede na obstoječe normative ni več možno zagotoviti.

Prihodki in odhodki so bili v primerjavi z letom 2015 večji, in sicer prihodki za 8,7 % in odhodki za 8,8 %. Kljub večjim prihodkom in obvladovanjem stroškov smo komaj uspeli doseči pozitiven rezultat.

Na poslovanje zavoda so v letu 2016 močno vplivali sprostitevni varčevalni ukrepi na področju plač. V letu 2015 in 2016 so bila sproščena napredovanja v plačne razrede in nazive, ki so vplivala na dvig plač, kar se bo v celoti čutilo v letu 2017. Septembra 2015 je bil v vrtcu odprt 10. oddelek, ki je za seboj potegnil zaposlitev treh dodatnih oseb, katere so ostale zaposlene tudi v letu 2016. Prav tako se je v šolskem letu 2016/2017 povečal obseg dejavnosti, kar je za seboj potegnilo dodatno zaposlovanje. V letu 2016 je šola pristopila k projektu Prva zaposlitev na področju vzgoje in izobraževanja in s tem dodatno zaposlila 2 delavca. Podrobnejše kadrovske spremembe so opisane v poslovnem poročilu v poglavju uresničevanje kadrovskega načrta.

Na področju stroškov (na katere lahko vplivamo) smo uvedli varčevalne ukrepe in jih znižali. Ostali stroški so bili povzročeni, če smo imeli pokritje z virom financiranja. Na večji del stroškov pa zavod nima velikega vpliva, ker so zakonsko predpisani ali pa predstavljajo stalen strošek poslovanja.

Primerjava doseženih prihodkov in odhodkov poslovanja leta 2016 z letom 2015 in načrtom 2016 je za šolo prikazana v naslednji tabeli:

ŠOLA	Realizacija 2016	%	Realizacija 2015	%	Načrt 2016	%	Indeks R16/R15	Indeks R16/N16
1	2	3	2	5	6	7	8=2/4	9=2/6
Prihodki od poslovanja	1.579.926	99,4	1.450.283	99,3	1.570.365	99,4	108,9	100,6
Finančni prihodki	318	0,0	87	0,0	90	0,0	365,5	353,3
Drugi prihodki	8.538	0,5	10.510	0,7	9.000	0,6	81,2	0,0
<b>Celotni prihodki</b>	<b>1.588.782</b>	<b>100,0</b>	<b>1.460.880</b>	<b>100,0</b>	<b>1.579.455</b>	<b>100,0</b>	<b>108,8</b>	<b>100,6</b>
Stroški blaga, materiala in storitev	333.810	21,0	311.805	21,4	322.484	20,4	107,1	103,5
Stroški dela	1.232.923	77,7	1.117.394	76,5	1.240.873	78,6	110,3	99,4
Amortizacija	17.886	1,1	20.058	1,4	14.698	0,9	89,2	121,7
Ostali drugi stroški	2.518	0,2	10.577	0,7	1.400	0,1	23,8	179,9
Finančni odhodki	1	0,0	2	0,0	0	0,0	0,0	0,0
Drugi in prevred. Odhodki	607	0,0	2	0,0	0	0,0	0,0	0,0
<b>Celotni odhodki</b>	<b>1.587.745</b>	<b>100,0</b>	<b>1.459.838</b>	<b>100,0</b>	<b>1.579.455</b>	<b>100,0</b>	<b>108,8</b>	<b>100,5</b>

*Tabela 34 – Primerjava doseženih prihodkov in odhodkov za šolo med letoma 2015 in 2016 in načrtom 2016*

Ugotavljamo, da so se prihodki v šoli v primerjavi z letom 2015 povečali za 8,8 %, v primerjavi s finančnim načrtom 2016 pa so večji za 0,6 %. Posledično so se povečali tudi odhodki, in sicer v primerjavi z letom 2015 za 8,8 % ter v primerjavi z načrtom za leto 2016 za 0,5 %.

Poslovanje šole se je v šolskem letu 2016/2017 povečalo, kar se je odrazilo predvsem v dodatnem zaposlovanju strokovnega kadra.

Primerjava doseženih prihodkov in odhodkov poslovanja leta 2016 z letom 2015 in načrtom 2016 je za vrtec prikazana v spodnji tabeli:



VRTEC	Realizacija 2016	%	Realizacija 2015	%	Načrt 2016	%	Indeks R16/R15	Indeks R16/N16
1	2	3	2	5	6	7	8=2/4	9=2/6
Prihodki od poslovanja	790.030	99,9	727.466	99,9	799.800	99,9	108,6	98,8
Finančni prihodki	89	0,0	6	0,0	0	0,0	1.483,3	0,0
Drugi prihodki	890	0,1	439	0,1	500	0,1	0,0	0,0
<b>Celotni prihodki</b>	<b>791.009</b>	<b>100,0</b>	<b>727.911</b>	<b>100,0</b>	<b>800.300</b>	<b>100,0</b>	<b>108,7</b>	<b>98,8</b>
Stroški blaga, materiala in storitev	147.761	18,7	152.978	21,0	157.340	19,7	96,6	93,9
Stroški dela	640.920	81,0	565.344	77,7	637.260	79,6	113,4	100,6
Amortizacija	935	0,1	7.446	1,0	5.000	0,6	12,6	18,7
Ostali drugi stroški	1.230	0,2	1.457	0,2	700	0,1	84,4	175,7
Finančni odhodki	0	0,0	6	0,0	0	0,0	0,0	0,0
Drugi in prevred. Odhodki	321	0,0	0	0,0	0	0,0	0,0	0,0
<b>Celotni odhodki</b>	<b>791.167</b>	<b>100,0</b>	<b>727.231</b>	<b>100,0</b>	<b>800.300</b>	<b>100,0</b>	<b>108,8</b>	<b>98,9</b>

*Tabela 35 – Primerjava doseženih prihodkov in odhodkov za vrtec med letoma 2015 in 2016 in načrtom 2016*

Analiza kaže, da so se prihodki v vrtcu v primerjavi z letom 2015 povečali za 8,7 %, v primerjavi s finančnim načrtom pa so manjši za 1,2 %. Povečanje odhodkov v vrtcu v primerjavi z realizacijo leta 2015 je znašalo 8,8 %, v primerjavi z načrtom pa so bili le-ti manjši za 1,1 %.

## 2. 2.1 ANALIZA PRIHODKOV

CELOTNI PRIHODKI, doseženi v letu 2016, znašajo **2.379.791 €** in so za 8,7 % večji od doseženih v letu 2015 in enaki načrtovanim.

Neplačani prihodki (stanje terjatev, ki so izkazane kot prihodek tekočega leta) znašajo 32.509 € iz naslova prodaje kupcem (učenci) ter 175.450 € iz naslova terjatev do ustanoviteljice (vzgojno varstvene storitve za december), Ministrstva za izobraževanje, znanost in šport (plače zaposlenih za december, sofinanciranje 2. otroka v vrtcu, regres za prehrano za otroke), Zavoda za zaposlovanje RS (povračilo stroškov izvajanja javnih del za december) ter Občine Črnomelj (vzgojno-varstvene storitve), Občine Metlika (vzgojno-varstvene storitve) in Mestne občine Ljubljana (vzgojno-varstvene storitve).

V celotnem prihodku predstavljajo 8,74 %, kar pomeni, da se plačila realizirajo v roku enega meseca.

Redni prihodki od poslovanja predstavljajo 99,59 %, izredni prihodki pa 0,41 %. Prihodki od poslovanja so bili doseženi z izvajanjem javne službe in tržne dejavnosti. Razmejitev med vrstami

dejavnosti je prikazana v Izkazu prihodkov in odhodkov določenih uporabnikov po vrstah dejavnosti, ki sledi v nadaljevanju.

# IZKAZ PRIHODKOV IN ODHODKOV DOLOČENIH UPORABNIKOV PO VRSTAH DEJAVNOSTI

od 1. januarja do 31. 12. 2016

(v eurih, brez centov)

1	2 NAZIV PODSKUPINE KONTOV	3 Oznaka za AOP	4 ZNESEK	
			Prihodki in odhodki za izvajanje javne službe	Prihodki in odhodki od prodaje blaga in storitev na trgu
1	2	3	4	5
	<b>A) PRIHODKI OD POSLOVANJA (861+862-863+864)</b>	660	2.320.543	49.413
760	PRIHODKI OD PRODAJE PROIZVODOV IN STORITEV	661	2.320.543	49.413
	POVEČANJE VREDNOSTI ZALOG PROIZVODOV IN NEDOKONČANE PROIZVODNJE	662	0	0
	ZMANJŠANJE VREDNOSTI ZALOG PROIZVODOV IN NEDOKONČANE PROIZVODNJE	663	0	0
761	PRIHODKI OD PRODAJE BLAGA IN MATERIALA	664	0	0
762	<b>B) FINANČNI PRIHODKI</b>	665	407	0
763	<b>C) DRUGI PRIHODKI</b>	666	9.428	0
	<b>Č) PREVREDNOTOVALNI POSLOVNI PRIHODKI (868+869)</b>	667	0	0
del 764	PRIHODKI OD PRODAJE OSNOVNIH SREDSTEV	668	0	0
del 764	DRUGI PREVREDNOTOVALNI POSLOVNI PRIHODKI	669	0	0
	<b>D) CELOTNI PRIHODKI (860+865+866+867)</b>	670	2.330.378	49.413
	<b>E) STROŠKI BLAGA, MATERIALA IN STORITEV (872+873+874)</b>	670	471.573	9.998
del 466	NABAVNA VREDNOST PRODANEGA MATERIALA IN BLAGA	672	0	0
460	STROŠKI MATERIALA	673	269.276	5.709
461	STROŠKI STORITEV	674	202.297	4.289
	<b>F) STROŠKI DELA (876+877+878)</b>	675	1.834.942	38.901
del 464	PLAČE IN NADOMESTILA PLAČ	676	1.443.608	30.605
del 464	PRISPEVKI ZA SOCIALNO VARNOST DELODAJALCEV	677	235.558	4.994
del 464	DRUGI STROŠKI DELA	678	155.776	3.302
462	<b>G) AMORTIZACIJA</b>	679	18.430	391
463	<b>H) REZERVACIJE</b>	680	0	0
del 465	<b>J) DRUGI STROŠKI</b>	681	3.670	78
467	<b>K) FINANČNI ODHODKI</b>	682	1	0
468	<b>L) DRUGI ODHODKI</b>	683	928	0
	<b>M) PREVREDNOTOVALNI POSLOVNI ODHODKI (886+887)</b>	684	0	0
del 469	ODHODKI OD PRODAJE OSNOVNIH SREDSTEV	685	0	0
del 469	OSTALI PREVREDNOTOVALNI POSLOVNI ODHODKI	686	0	0
	<b>N) CELOTNI ODHODKI (871+875+879+880+881+882+883+884+885)</b>	687	2.329.544	49.368
	<b>O) PRESEŽEK PRIHODKOV (870-888)</b>	688	834	45
	<b>P) PRESEŽEK ODHODKOV (888-870)</b>	689	0	0
del 80	Davek od dohodka pravnih oseb	690	0	0
	Presežek prihodkov obračunskega obdobja z upoštevanjem davka od dohodkov pravnih oseb	691	834	45
	Presežek odhodkov obračunskega obdobja z upoštevanjem davka od dohodkov pravnih oseb	692	0	0
	Presežek prihodkov iz prejšnjih let , namenjen pokritju odhodkov obračunskega obdobja	693	0	0

Struktura prihodkov iz poslovanja je bila naslednja:

- javna služba (šola in vrtec) 97,92 %
- lastna dejavnost 2,08 %

(oddajane telovadnic in učilnic v najem, prehrana zaposlenih in zunanjih odjemalcev)

Za razmejitev povzročenih odhodkov iz tržne dejavnosti smo uporabili sodilo sorazmernega deleža tržnih prihodkov v vseh prihodkih.

Javni zavod opravlja dve javni dejavnosti, in sicer osnovnošolsko dejavnost (šola) ter predšolsko vzgojo (vrtec). Iz naslova opravljanja predšolske vzgoje je bilo pridobljenih 791.009 € prihodkov, kar je za 8,7 % več kot v letu 2015 in 1,2 % manj kot je bilo načrtovano. Iz naslova osnovnošolskega izobraževanja je bilo pridobljeno 1.588.782 € prihodkov, kar je za 8,8 % več kot v letu 2015 in za 0,6 % več kot načrtovano.

Prejeta sredstva od refundacij za izvajanje programa javnih del so izkazana v višini 15.509 € za dve izvajalki. Ena javna delavka deluje v vrtcu, druga pomaga v šoli.

Preko projekta Prva zaposlitev v vzgoji in izobraževanju 2016 smo za dva zaposlena prejeli 33.120€.

Finančni prihodki so znašali 407 €. Prejeli smo jih iz naslova zamudnih obresti od staršev neplačnikov in zamudnih obresti izvršbe. Vključuje tudi prihodek iz preteklih let (sofinanciranje slovenskega tradicionalnega zajtrka za leto 2015).

Drugi prihodki so znašali 9.428 € in predstavljajo 0,4 % celotnih prihodkov ter se nanašajo na prihodke iz donacij, prihodke iz šolskega sklada, prejete odškodnine in prejeta povračila stroškov iz izvršb.

## 2.2.2 ANALIZA ODHODKOV

CELOTNI ODHODKI znašajo **2.378.912 €** in se večinoma nanašajo na odhodke iz poslovanja. V primerjavi z doseženimi v preteklem letu so se povečali za 8,8 % in so enaki načrtovanim. V enoti vrtca je bilo povzročeno 791.167 € odhodkov, kar je za 8,8 % več kot v letu 2015 in 1,1 % manj kot je bilo načrtovano. V šoli so znašali odhodki 1.587.745 €, kar je za 8,8 % več kot v letu 2015 in 0,5% več kot je bilo načrtovano za leto 2016.

ODHODKI IZ POSLOVANJA so znašali **2.377.983 €**, nastali so pri izvajanju javne službe in tržne dejavnosti ter so po glavnih postavkah naslednji:

**Stroški materiala in storitev**

ZAVOD KOT CELOTA	Realizacija 2016	%	Realizacija 2015	%	Načrt 2016	%	Indeks R16/R15	Indeks R16/N16
1	2	3	2	5	6	7	8=2/4	9=2/6
Stroški materiala	274.985	57,1	281.325	60,5	276.480	57,6	97,7	99,5
Stroški storitev	206.586	42,9	183.458	39,5	203.344	42,4	112,6	101,6
Stroški blaga, materiala in storitev	481.571	100,0	464.783	100,0	479.824	100,0	103,6	100,4

*Tabela 36 – Stroški materiala in storitev za celoten zavod*

V primerjavi z realiziranimi stroški leta 2015 so se stroški materiala in storitev povečali za 3,6 %, v primerjavi z načrtom so višji za 0,4 %.

Stroški materiala so se v primerjavi z letom 2015 zmanjšali za 2,3 %, v primerjavi z načrtom so manjši za 0,5 % predvsem iz naslova manjše porabe energije ter drugih stroškov materiala.

Stroški storitev so se v primerjavi z letom 2015 povečali za 12,6 % zaradi večjih stroškov računalniških (uvredba elektronskega poslovanja na vseh nivojih) storitev, računovodskih storitev (selitev iz stroškov dela v stroške storitev), higienskega nadzora, ki so v primerjavi s finančnim načrtom so višji za 1,6%.

Pregled stroškov blaga, materiala in storitev za vrtec in šolo je prikazan v nadaljevanju.

ŠOLA	Realizacija 2016	%	Realizacija 2015	%	Načrt 2016	%	Indeks R16/R15	Indeks R16/N16
1	2	3	2	5	6	7	8=2/4	9=2/6
Stroški materiala	189.169	56,7	191.699	61,5	190.580	59,1	98,7	99,3
Stroški storitev	144.641	43,3	120.106	38,5	131.904	40,9	120,4	109,7
Stroški blaga, materiala in storitev	333.810	100,0	311.805	100,0	322.484	100,0	107,1	103,5

*Tabela 37 – Stroški materiala in storitev za šolo*

Stroški materiala **šole** znašajo 189.169 € in so se v primerjavi z letom 2015 zmanjšali za 1,3 %. Zmanjšanje je posledica manjšega pisarniškega materiala in energije, strokovne literature ter drugih stroškov materiala.

Stroški storitev v šoli so znašali 144.641 € in so v primerjavi z letom 2015 večji za 20,4 %. Povečanje stroškov storitev glede na leto 2015 je posledica večjih stroškov higienskega nadzora, stroškov vzdrževanja, izpeljanega izobraževanja varstva pri delu, ki poteka vsaki dve leti, ter večjih stroškov za računalniške in računovodske storitve. V primerjavi s finančnim načrtom pa so večji za 9,7 %.

Skupni stroški materiala in storitev za dejavnost osnovnošolskega izobraževanja so znašali 333.810 €

in so bili v primerjavi z letom 2015 višji za 7,1 %, v primerjavi s finančnim načrtom pa višji za 3,5 %.

Skupni stroški blaga, materiala in storitev za **dejavnost predšolske vzgoje** so bili v primerjavi z letom 2015 manjši za 3,4 %, medtem ko so v primerjavi z načrtom manjši za 6,1 %. Struktura stroškov je prikazana v nadaljevanju.

VRTEC	Realizacija 2016	%	Realizacija 2015	%	Načrt 2016	%	Indeks R16/R15	Indeks R16/N16
1	2	3	2	5	6	7	8=2/4	9=2/6
Stroški materiala	85.815	58,1	89.626	58,6	94.900	60,3	95,7	90,4
Stroški storitev	61.946	41,9	63.352	41,4	62.440	39,7	97,8	99,2
Stroški blaga, materiala in storitev	147.761	100,0	152.978	100,0	157.340	100,0	96,6	93,9

*Tabela 38 – Skupni stroški materiala in storitev za vrtec*

Stroški materiala za **vrtec** znašajo 85.815 € in so v primerjavi z realizacijo v letu 2015 manjši za 4,3 %, kar je posledica popolnega varčevanja.

Stroški storitev vrtca znašajo 61.946 € in so se v primerjavi z realizacijo v letu 2015 znižali za 2,2 % in v primerjavi z načrtom manjši za 0,8 %. Zmanjšanje je posledica manjših stroškov za zdravniške preglede in drugih storitev.

### Stroški dela

Stroški dela so v letu 2016 znašali 1.873.843 € in predstavljajo v strukturi vseh odhodkov 78,77 %. V primerjavi z realiziranimi stroški dela v letu 2015 so za 11,4 % višji. Porast je posledica povečanega obsega dejavnosti v letih 2015 in 2016 ter sprostitev varčevalnih ukrepov na področju plačne politike.

V šoli je bilo za stroške dela v letu 2016 namenjenih 1.232.923 €, kar je za 10,3 % več kot v letu 2015 in 0,6 % manj od načrtovanega.

V vrtcu se je za stroške dela porabilo 640.920 €, kar je za 13,4 % več kot leta 2015 in 0,6 % več od načrtovanega.

Povprečno število zaposlenih iz ur dela (za koliko delavcev je izkazan strošek dela) se je v primerjavi z letom 2015 povečalo in znaša 78 delavcev.

Na dan 31. 12. 2016 je bilo zaposlenih 84 delavcev. Podrobnejša analiza kadrov je predstavljena v preglednicah 24, 25 in 26, v posebnem delu poslovnega poročila.

Nadomestila (brez upoštevanja javnih del) osebnih dohodkov za bolezni v breme zavoda so bila izplačana za 3.327,20 delovnih ur, v breme ZZZS pa 2.236 delovnih ur.

Boleznine skupaj predstavljajo 3,49 % obračunanih delovnih ur (v letu 2015 3,9 % obračunanih delovnih ur).

### **Amortizacija**

Amortizacija je obračunana v skladu s predpisanimi stopnjami in predpisi, ki urejajo amortiziranje, v breme sredstev v upravljanju, če v cenah storitev le-ta ni v celoti upoštevana.

Višina obračunane amortizacije, ki se nanaša na odpis opreme, ki je glede na nabavno vrednost drobní inventar in se odpiše takoj ob nabavi, znaša 31.696 €.

Amortizacija, vključno z drobnim inventarjem med osnovnimi sredstvi, je obračunana po predpisanih stopnjah v znesku 192.817 € – del amortizacije, ki se krije iz prihodkov, znaša 18.821 €, del amortizacije, ki je bil knjižen v breme obveznosti za sredstva, prejeta v upravljanje, znaša 173.997 €.

### **Drugi stroški ter drugi odhodki in finančni odhodki**

Drugi stroški, drugi odhodki ter finančni odhodki so izkazani v višini 4.677 € in predstavljajo stroške sodnih taks za izvršbe, stroške za stavbno zemljišče, zamudne obresti do dobaviteljev, prispevek za nedoseganje kvote za invalide ipd. V vrtcu so le-ti znašali 1.551 € in v šoli 3.126 €.

### **Poslovni izid**

Razlika med prihodki nad odhodki izkazuje pozitívni poslovni izid – presežek prihodkov nad odhodki.

Dosežen je presežek prihodkov nad odhodki v **višini 879 €**. Iz opravljanja predšolske vzgoje (vrtec) je bilo ustvarjenega **158 € presežka odhodkov** nad prihodki (izguba), iz naslova opravljanja osnovnošolskega izobraževanja (šola) pa **1.037 € presežka prihodkov** nad odhodki.

## **2. 2. 3 POSLOVNI IZID – PRESEŽEK PRIHODKOV NAD ODHODKI ZA LETO 2016**

Sredstva poslovnega izida, presežka prihodkov nad odhodki za poslovno leto 2016, v znesku 879 EUR se nameni za nakup protipožarne omare za trajno hrambo šolske dokumentacije.

## **2. 2.4 POROČILO O PORABI SREDSTEV POSLOVNEGA IZIDA V LETU 2016**

Sredstva poslovnega izida, presežka prihodkov nad odhodki za poslovno leto 2015, v znesku 1.722 EUR smo namenili za vzpostavitev protipožarnega sistema v vrtcu in šoli v skladu s sklepom sveta zavoda.



## 2. 3 POJASNILA K POSTAVKAM IZKAZA PRIHODKOV IN ODHODKOV DOLOČENIH UPORABNIKOV PO NAČELU DENARNEGA TOKA

### IZKAZ PRIHODKOV IN ODHODKOV DOLOČENIH UPORABNIKOV PO NAČELU DENARNEGA TOKA

od 1. januarja do 31. decembra 2016

(v eurih, brez centov)

1	NAZIV KONTA	Oznaka za AOP	ZNESEK		INDEKS 6=4/5
			Tekoče leto	Predhodno leto	
2	3	4	5	6=4/5	
	<b>I. SKUPAJ PRIHODKI (402+431)</b>	401	2.384.716	2.210.892	107,86
	<b>1. PRIHODKI ZA IZVAJANJE JAVNE SLUŽBE (403+420)</b>	402	2.334.696	2.161.705	108,00
	<b>A. Prihodki iz sredstev javnih financ (404+407+410+413+418+419)</b>	403	2.077.193	1.906.637	108,95
	<b>a. Prejeta sredstva iz državnega proračuna (405+406)</b>	404	1.278.607	1.209.789	105,69
del 7400	Prejeta sredstva iz državnega proračuna za tekočo porabo	405	1.278.607	1.209.789	105,69
del 7400	Prejeta sredstva iz državnega proračuna za investicije	406	0	0	0,00
	<b>b. Prejeta sredstva iz občinskih proračunov (408+409)</b>	407	768.361	696.848	110,26
del 7401	Prejeta sredstva iz občinskih proračunov za tekočo porabo	408	700.261	649.198	107,87
del 7401	Prejeta sredstva iz občinskih proračunov za investicije	409	68.100	47.650	142,92
	<b>c. Prejeta sredstva iz skladov socialnega zavarovanja (411+412)</b>	410	0	0	0,00
del 7402	Prejeta sredstva iz skladov socialnega zavarovanja za tekočo porabo	411	0	0	0,00
del 7402	Prejeta sredstva iz skladov socialnega zavarovanja za investicije	412	0	0	0,00
	<b>d. Prejeta sredstva iz javnih skladov in agencij (414+415+416+417)</b>	413	2.571	0	0,00
del 7403	Prejeta sredstva iz javnih skladov za tekočo porabo	414	2.571	0	0,00
del 7403	Prejeta sredstva iz javnih skladov za investicije	415	0	0	0,00
del 7404	Prejeta sredstva iz javnih agencij za tekočo porabo	416	0	0	0,00
del 7404	Prejeta sredstva iz javnih agencij za investicije	417	0	0	0,00
del 740	<b>e. Prejeta sredstva iz proračunov iz naslova tujih donacij</b>	418	0	0	0,00
741	<b>f. Prejeta sredstva iz državnega proračuna iz sredstev proračuna Evropske unije</b>	419	27.654	0	0,00
	<b>B) Drugi prihodki za izvajanje dejavnosti javne službe (421+422+423+424+425+426+427+428+429+430)</b>	420	257.503	255.068	100,95
del 7130	Prihodki od prodaje blaga in storitev iz naslova izvajanja javne službe	421	253.891	237.791	106,77
del 7102	Prejete obresti	422	0	0	0,00
del 7100	Prihodki od udeležbe na dobičku in dividend ter presežkov prihodkov nad odhodki	423	0	0	0,00
del 7141	Drugi tekoči prihodki iz naslova izvajanja javne službe	424	0	670	0,00
72	Kapitalski prihodki	425	0	5.000	0,00
730	Prejete donacije iz domačih virov	426	3.612	11.607	31,12
731	Prejete donacije iz tujine	427	0	0	0,00
732	Donacije za odpravo posledic naravnih nesreč	428	0	0	0,00
786	Ostala prejeta sredstva iz proračuna Evropske unije	429	0	0	0,00
787	Prejeta sredstva od drugih evropskih institucij	430	0	0	0,00
	<b>2. PRIHODKI OD PRODAJE BLAGA IN STORITEV NA TRGU (432+433+434+435+436)</b>	431	50.020	49.187	101,69
del 7130	Prihodki od prodaje blaga in storitev na trgu	432	42.514	40.551	104,84
del 7102	Prejete obresti	433	0	0	0,00
del 7103	Prihodki od najemnin, zakupnin in drugi prihodki od premoženja	434	7.229	8.636	83,71
del 7100	Prihodki od udeležbe na dobičku in dividend ter presežkov prihodkov nad odhodki	435	0	0	0,00
del 7141	Drugi tekoči prihodki, ki ne izhajajo iz izvajanja javne službe	436	277	0	0,00

	<b>II. SKUPAJ ODHODKI (438+481)</b>	<b>437</b>	<b>2.385.917</b>	<b>2.216.420</b>	<b>107,65</b>
	<b>1. ODHODKI ZA IZVAJANJE JAVNE SLUŽBE (439+447+453+464+465+466+467+468+469+470)</b>	<b>438</b>	<b>2.338.385</b>	<b>2.168.616</b>	<b>107,83</b>
	<b>A. Plače in drugi izdatki zaposlenim (440+441+442+443+444+445+446)</b>	<b>439</b>	<b>1.577.685</b>	<b>1.446.193</b>	<b>109,09</b>
del 4000	Plače in dodatki	440	1.384.075	1.268.375	109,12
del 4001	Regres za letni dopust	441	56.823	34.675	163,87
del 4002	Povračila in nadomestila	442	82.769	79.177	104,54
del 4003	Sredstva za delovno uspešnost	443	49.240	51.309	95,97
del 4004	Sredstva za nadurno delo	444	2.194	1.426	0,00
del 4005	Plače za delo nerezidentov po pogodbi	445	0	0	0,00
del 4009	Drugi izdatki zaposlenim	446	2.584	11.231	23,01
	<b>B. Prispevki delodajalcev za socialno varnost (448+449+450+451+452)</b>	<b>447</b>	<b>238.243</b>	<b>215.487</b>	<b>110,56</b>
del 4010	Prispevek za pokojninsko in invalidsko zavarovanje	448	128.460	114.255	112,43
del 4011	Prispevek za zdravstveno zavarovanje	449	102.671	94.390	108,77
del 4012	Prispevek za zaposlovanje	450	1.233	1.166	105,75
del 4013	Prispevek za starševsko varstvo	451	1.443	1.328	108,66
del 4015	Premije kolektivnega dodatnega pokojninskega zavarovanja, na podlagi ZKDPZJU	452	4.436	4.348	102,02
	<b>C. Izdatki za blago in storitve za izvajanje javne službe (454+455+456+457+458+459+460+461+462+463)</b>	<b>453</b>	<b>442.624</b>	<b>439.167</b>	<b>100,79</b>
del 4020	Pisarniški in splošni material in storitve	454	234.118	222.382	105,28
del 4021	Posebni material in storitve	455	25.058	20.159	124,30
del 4022	Energija, voda, komunalne storitve in komunikacije	456	96.396	103.810	92,86
del 4023	Prevozni stroški in storitve	457	17.508	16.810	104,15
del 4024	Izdatki za službena potovanja	458	7.150	7.379	96,90
del 4025	Tekoče vzdrževanje	459	26.188	21.703	120,67
del 4026	Poslovne najemnine in zakupnine	460	2.942	2.351	125,14
del 4027	Kazni in odškodnine	461	0	0	0,00
del 4028	Davek na izplačane plače	462	0	0	0,00
del 4029	Drugi operativni odhodki	463	33.264	44.573	74,63
403	<b>D. Plačila domačih obresti</b>	464	0	0	0,00
404	<b>E. Plačila tujih obresti</b>	465	0	0	0,00
410	<b>F. Subvencije</b>	466	0	0	0,00
411	<b>G. Transferi posameznikom in gospodinjstvom</b>	467	0	0	0,00
412	<b>H. Transferi neprofitnim organizacijam in ustanovam</b>	468	0	0	0,00
413	<b>I. Drugi tekoči domači transferji</b>	469	0	0	0,00
	<b>J. Investicijski odhodki (471+472+473+474+475+476+477+ 478+479+480)</b>	<b>470</b>	<b>79.833</b>	<b>67.769</b>	<b>117,80</b>
4200	Nakup zgradb in prostorov	471	0	0	0,00
4201	Nakup prevoznih sredstev	472	0	0	0,00
4202	Nakup opreme	473	23.167	26.776	86,52
4203	Nakup drugih osnovnih sredstev	474	14.084	12.428	113,32
4204	Novogradnja, rekonstrukcija in adaptacije	475	0	0	0,00
4205	Investicijsko vzdrževanje in obnove	476	42.582	24.861	171,28
4206	Nakup zemljišč in naravnih bogastev	477	0	0	0,00
4207	Nakup nematerialnega premoženja	478	0	665	0,00
4208	Študije o izvedljivosti projektov, projektna dokumentacija, nadzor, investicijski inženiring	479	0	3.039	0,00
4209	Nakup blagovnih rezerv in intervencijskih zalog	480	0	0	0,00
	<b>2. ODHODKI IZ NASLOVA PRODAJE BLAGA IN STORITEV NA TRGU (482+483+484)</b>	<b>481</b>	<b>47.532</b>	<b>47.804</b>	<b>99,43</b>
del 400	<b>A. Plače in drugi izdatki zaposlenim iz naslova prodaje blaga in storitev na trgu</b>	<b>482</b>	<b>33.800</b>	<b>32.907</b>	<b>102,71</b>
del 401	<b>B. Prispevki delodajalcev za socialno varnost iz naslova prodaje blaga in storitev na trgu</b>	<b>483</b>	<b>4.520</b>	<b>4.904</b>	<b>92,17</b>
del 402	<b>C. Izdatki za blago in storitve iz naslova prodaje blaga in storitev na trgu</b>	<b>484</b>	<b>9.212</b>	<b>9.993</b>	<b>92,18</b>
	<b>III/1 PRESEŽEK PRIHODKOV NAD ODHODKI (401-437)</b>	<b>485</b>	<b>0</b>	<b>0</b>	<b>0,00</b>
	<b>III/2 PRESEŽEK ODHODKOV NAD PRIHODKI (437-401)</b>	<b>486</b>	<b>1.201</b>	<b>5.528</b>	<b>0,00</b>

Tabela 39 – Izkaz prihodkov in odhodkov določenih uporabnikov po načelu denarnega toka

Izkaz prihodkov in odhodkov po načelu denarnega toka služi spremljanju gibanja javnofinančnih prihodkov in odhodkov. Primanjkljaj prihodkov nad odhodki po načelu denarnega toka znaša 1.201 € in se pokriva iz presežka prihodkov nad odhodki iz leta 2014.

## 2.4 POJASNILA K IZKAZU RAČUNA FINANCIRANJA DOLOČENIH UPORABNIKOV

### IZKAZ RAČUNA FINANCIRANJA DOLOČENIH UPORABNIKOV

od 1. januarja do 31. decembra 2016

(v eurih, brez centov)

ČLENITEV KONTOV	NAZIV KONTA	Oznaka za AOP	ZNESEK	
			Tekoče leto	Predhodno leto
1	2	3	4	5
50	<b>VII. ZADOLŽEVANJE (551+559)</b>	550	0	0
500	<b>Domače zadolževanje (552+553+554+555+556+557+558)</b>	551	0	0
5001	Najeti krediti pri poslovnih bankah	552	0	0
5002	Najeti krediti pri drugih finančnih institucijah	553	0	0
del 5003	Najeti krediti pri državnem proračunu	554	0	0
del 5003	Najeti krediti pri proračunih lokalnih skupnosti	555	0	0
del 5003	Najeti krediti pri skladih socialnega zavarovanja	556	0	0
del 5003	Najeti krediti pri drugih javnih skladih	557	0	0
del 5003	Najeti krediti pri drugih domačih kreditodajalcih	558	0	0
501	<b>Zadolževanje v tujini</b>	559	0	0
55	<b>VIII. ODPLAČILA DOLGA (561+569)</b>	560	0	0
550	<b>Odplačila domačega dolga (562+563+564+565+566+567+568)</b>	561	0	0
5501	Odplačila kreditov poslovnim bankam	562	0	0
5502	Odplačila kreditov drugim finančnim institucijam	563	0	0
del 5503	Odplačila kreditov državnemu proračunu	564	0	0
del 5503	Odplačila kreditov proračunom lokalnih skupnosti	565	0	0
del 5503	Odplačila kreditov skladom socialnega zavarovanja	566	0	0
del 5503	Odplačila kreditov drugim javnim skladom	567	0	0
del 5503	Odplačila kreditov drugim domačim kreditodajalcem	568	0	0
551	<b>Odplačila dolga v tujino</b>	569	0	0
	<b>IX/1 NETO ZADOLŽEVANJE (550-560)</b>	570	0	0
	<b>IX/2 NETO ODPLAČILO DOLGA (560-550)</b>	571	0	0
	<b>X/1 POVEČANJE SREDSTEV NA RAČUNIH (485+524+570)-(486+525+571)</b>	572	0	0
	<b>X/2 ZMANJŠANJE SREDSTEV NA RAČUNIH (486+525+571)-(485+524+570)</b>	573	1.201	5.528

Tabela 40 – Izkaz računa financiranja določenih uporabnikov

Izkaz računa financiranja je sestavni del izkaza prihodkov in odhodkov po načelu denarnega toka. Iz izkaza je razvidno, da zavod nima najetih posojil in tako nima niti prejemkov niti izdatkov iz tega naslova.

**2.5 IZKAZ PRIHODKOV IN ODHODKOV PO NAČELU DENARNEGA TOKA – dodatno poročanje na podlagi navodil MIZŠ (spremljava realizacije finančnih načrtov po virih financiranja)**

**REALIZACIJA FINANČNEGA NAČRTA ZA LETO 2016 - izkaz prihodkov in odhodkov  
po denarnem toku v EUR po virih financiranja**

v EUR/brez stotinov

Konto	Namen/ dejavnost	Realizacija 2015	Realizacija 2016 - vir: sklep MIZŠ	Realizacija 2016 - OSTALO	Realizacija 2016 - SKUPAJ	Indeks 2016/15
1	2	3	4	5	6=4+5	7=6/3*100
<b>7</b>	<b>I. SKUPAJ PRIHODKI</b>	<b>2.210.892</b>	<b>1.171.775</b>	<b>1.212.941</b>	<b>2.384.716</b>	<b>107,86</b>
	<b>1. PRIHODKI ZA IZVAJANJE JAVNE SLUŽBE</b>	<b>2.161.705</b>	<b>1.171.775</b>	<b>1.162.921</b>	<b>2.334.696</b>	<b>108,00</b>
	<b>A. PRIHODKI IZ SREDSTEV JAVNIH FINANC</b>	<b>1.906.637</b>	<b>1.171.775</b>	<b>905.418</b>	<b>2.077.193</b>	<b>108,95</b>
	a. Prejeta sredstva iz državnega proračuna	1.209.789	1.171.775	106.832	1.278.607	105,69
7400	Transferni prihodki za tekočo porabo od Ministrstva za izobraževanje, znanost in šport	1.192.763	1.171.775	91.348	1.263.123	105,90
7400	Drugi transferni prihodki iz državnega proračuna (druga ministrstva)	17.026		15.484	15.484	90,94
	b. Prejeta sredstva iz občinskih proračunov	696.848	0	768.361	768.361	110,26
7401	Transferni prihodki za tekočo porabo	649.198		700.261	700.261	107,87
7401	Transferni prihodki za investicije	47.650		68.100	68.100	142,92
		0			0	
7402	c. Prejeta sredstva iz skladov socialnega zavarovanja	0		0	0	0,00
7403, 7404	d. Prejeta sredstva iz javnih skladov in agencij	0		2.571	2.571	0,00
del 740	e. Prejeta sredstva iz proračunov iz naslova tujih donacij	0		0	0	0,00
741	f. Prejeta sredstva iz državnega proračuna iz sredstev proračuna Evropske unije	0		27.654	27.654	0,00
<b>7</b>	<b>B) DRUGI PRIHODKI ZA IZVAJANJE DEJAVNOSTI JAVNE SLUŽBE</b>	<b>255.068</b>	<b>0</b>	<b>257.503</b>	<b>257.503</b>	<b>100,95</b>
del 7130	Prihodki od prodaje blaga in storitev iz naslova izvajanja javne službe	237.791		253.891	253.891	106,77
del 7102	Prejete obresti	0		0	0	0,00
del 7100	Prihodki od udeležbe na dobičku in dividend ter presežkov prihodkov nad odhodki	0		0	0	0,00
del 7141	Drugi tekoči prihodki iz naslova izvajanja javne službe	670		0	0	0,00
72	Kapitalski prihodki	5.000		0	0	0,00
730	Prejete donacije iz domačih virov	11.607		3.612	3.612	31,12
731	Prejete donacije iz tujine	0		0	0	0,00
786	Ostala prejeta sredstva iz proračuna Evropske unije	0		0	0	0,00
787	Prejeta sredstva od drugih evropskih institucij	0		0	0	0,00
	<b>2. PRIHODKI OD PRODAJE BLAGA IN STORITEV NA TRGU</b>	<b>49.187</b>	<b>0</b>	<b>50.020</b>	<b>50.020</b>	<b>101,69</b>
del 7130	Prihodki od prodaje blaga in storitev na trgu	40.551		42.514	42.514	104,84
del 7102	Prejete obresti	0		0	0	0,00
del 7103	Prihodki od najemnin, zakupnin in drugi prihodki od premoženja	8.636		7.229	7.229	83,71
del 7100	Prihodki od udeležbe na dobičku in dividend ter presežkov prihodkov nad odhodki	0		0	0	0,00
del 7141	Drugi tekoči prihodki, ki ne izhajajo iz izvajanja javne službe	0		277	277	0,00

	<b>II. SKUPAJ ODHODKI</b>	<b>2.216.420</b>	<b>1.171.775</b>	<b>1.214.142</b>	<b>2.385.917</b>	<b>107,65</b>
	<b>1. ODHODKI ZA IZVAJANJE JAVNE SLUŽBE</b>	<b>2.168.616</b>	<b>1.171.775</b>	<b>1.166.610</b>	<b>2.338.385</b>	<b>107,83</b>
	<b>A. Plače in drugi izdatki zaposlenim</b>	<b>1.446.193</b>	<b>961.943</b>	<b>615.742</b>	<b>1.577.685</b>	<b>109,09</b>
del 4000	Plače in dodatki	1.268.375	838.552	545.523	1.384.075	109,12
del 4001	Regres za letni dopust	34.675	28.808	28.015	56.823	163,87
<b>del 4002</b>	<b>Povračila in nadomestila</b>	<b>79.177</b>	<b>45.829</b>	<b>36.940</b>	<b>82.769</b>	<b>104,54</b>
400202	Prehrana	53.140	29.226	28.208	57.434	108,08
400203	Prevoz	26.038	16.603	8.732	25.335	97,30
ostalo 4002	Drugo	0	0	0	0	0,00
del 4003	Sredstva za delovno uspešnost	51.309	46.751	2.489	49.240	95,97
del 4004	Sredstva za nadurno delo	1.426	0	2.194	2.194	153,86
del 4005	Plače za delo nerezidentov po pogodbi	0	0	0	0	0,00
<b>del 4009</b>	<b>Drugi izdatki zaposlenim</b>	<b>11.231</b>	<b>2.003</b>	<b>581</b>	<b>2.584</b>	<b>23,01</b>
400901	Odpravnine ob upokojitvah, določen čas	6.005	155	0	155	2,58
400901	Odpravnine iz poslovnih razlogov (tehnološki viški)	0	0	0	0	0,00
400900	Jubilejne nagrade	1.190	1.473	394	1.867	156,93
400902	Solidarnostne pomoči	693	375	187	562	81,10
400999	Drugo	3.343	0	0	0	0,00
	<b>B. Prispevki delodajalcev za socialno varnost</b>	<b>215.487</b>	<b>144.873</b>	<b>93.370</b>	<b>238.243</b>	<b>110,56</b>
del 4010	Prispevek za pokojninsko in invalidsko zavarovanje	114.255	78.349	50.111	128.460	112,43
del 4011	Prispevek za zdravstveno zavarovanje	94.390	62.768	39.903	102.671	108,77
del 4012	Prispevek za zaposlovanje	1.166	531	702	1.233	105,75
del 4013	Prispevek za starševsko varstvo	1.328	885	558	1.443	108,66
del 4015	Premije kolektivnega dodatnega pokojninskega zavarovanja, na podlagi ZKDPZJU	4.348	2.340	2.096	4.436	102,02
	<b>C. Izdatki za blago in storitve</b>	<b>439.167</b>	<b>64.959</b>	<b>377.665</b>	<b>442.624</b>	<b>100,79</b>
4020	Pisarniški material in storitve	222.382	51.492	182.626	234.118	105,28
4021	Posebni material in storitve	20.159	2.963	22.095	25.058	124,30
4022	Energija, voda, komunalne storitve in komunikacije	103.810	3.222	93.174	96.396	92,86
4023	Prevozni stroški in storitve	16.810	0	17.508	17.508	104,15
4024	Izdatki za službena potovanja	7.379	3.448	3.702	7.150	96,90
4025	Tekoče vzdrževanje	21.703	0	26.188	26.188	120,67
4026	Poslovne najemnine in zakupnine	2.351	0	2.942	2.942	125,14
4027	Kazni in odškodnine	0	0	0	0	0,00
<b>4029</b>	<b>Drugi operativni odhodki</b>	<b>44.573</b>	<b>3.834</b>	<b>29.430</b>	<b>33.264</b>	<b>74,63</b>
402901	Plačila avtorskih honorarjev	0	0	0	0	0,00
402902	Plačila po pogodbah o delu	1.359	0	1.154	1.154	84,92
402903	Plačila za delo preko študentskega servisa	29.084	0	22.596	22.596	77,69
402907	Izdatki za strokovno izobraževanje zaposlenih	3.872	2.506	1.612	4.118	106,35
402909	Stroški sodnih postopkov	0	0	0	0	0,00
402940	Prispevek za vzpodbujanje zaposlovanja invalidov po ZZRZI	7.748	1.328	886	2.214	28,58
402920	Sodni stroški, storitve odvetnikov, notarjev in drugo	669	0	1.568	1.568	234,38
4029 - ostalo	Drugi operativni odhodki	1.841	0	1.614	1.614	87,67
		0			0	
403	D. Plačila domačih obresti	0	0	0	0	0,00
404	E. Plačila tujih obresti	0	0	0	0	0,00
410	F. Subvencije	0		0	0	0,00
411	G. Transferi posameznikom in gospodinjstvom	0		0	0	0,00
412	H. Transferi neprofitnim organizacijam in ustanovam	0		0	0	0,00
413	I. Drugi tekoči domači transferji	0		0	0	0,00

420	Investicijski odhodki	67.769	0	79.833	79.833	117,80
4202	Nakup opreme	26.776		23.167	23.167	86,52
420	Druga vlaganja (investicijsko vzdrževanje in podobno)	40.993		56.666	56.666	138,23
	<b>2. ODHODKI IZ NASLOVA PRODAJE BLAGA IN STORITEV NA TRGU</b>	<b>47.804</b>		<b>47.532</b>	<b>47.532</b>	<b>99,43</b>
del 400	A. Plače in drugi izdatki zaposlenim iz naslova prodaje blaga in storitev na trgu	32.907		33.800	33.800	102,71
del 401	B. Prispevki delodajalcev za socialno varnost iz naslova prodaje blaga in storitev na trgu	4.904		4.520	4.520	92,17
del 402	C. Izdatki za blago in storitve iz naslova prodaje blaga in storitev na trgu	9.993		9.212	9.212	92,18
del 420	D. Investicijski odhodki iz naslova prodaje blaga in storitev na trgu	0		0	0	0,00
	<b>III. PRESEŽEK (PRIMANJKLJAJ) PRIHODKOV NAD ODHODKI</b>	<b>-5.528</b>	<b>0</b>	<b>-1.201</b>	<b>-1.201</b>	<b>21,73</b>
	- od tega iz naslova javne službe	-6.911	0	-3.689	-3.689	53,38
	- od tega iz naslova prodaje blaga in storitev na trgu	1.383	0	2.488	2.488	179,90
	<b>IV. Vir financiranja presežka odhodkov nad prihodki</b>	<b>5.528</b>	<b>0</b>	<b>1.201</b>	<b>1.201</b>	<b>0,00</b>
	Presežek iz leta 2014	5.528		1.201	1.201	0,00

Tabela 41 – Realizacija finančnega načrta za leto 2016

Iz realizacije finančnega načrta po načelu denarnega toka je razvidno, da je zavod v celoti porabil namenska sredstva, ki jih je nakazalo Ministrstvo za izobraževanje, znanost in šport v skladu s pogodbo o financiranju.

Presežek odhodkov nad prihodki po načelu denarnega toka znaša 1.201 € in se v celoti pokrije iz presežka prihodkov iz leta 2015.

Vzroki za povečanja oz. zmanjšanja postavk so enaki, kot so opisani že v rednem delu računovodskega poročila.